

## 2. A magyar középiskolák fejlődése

### ORSZÁGOS SZINTŰ ADATOK

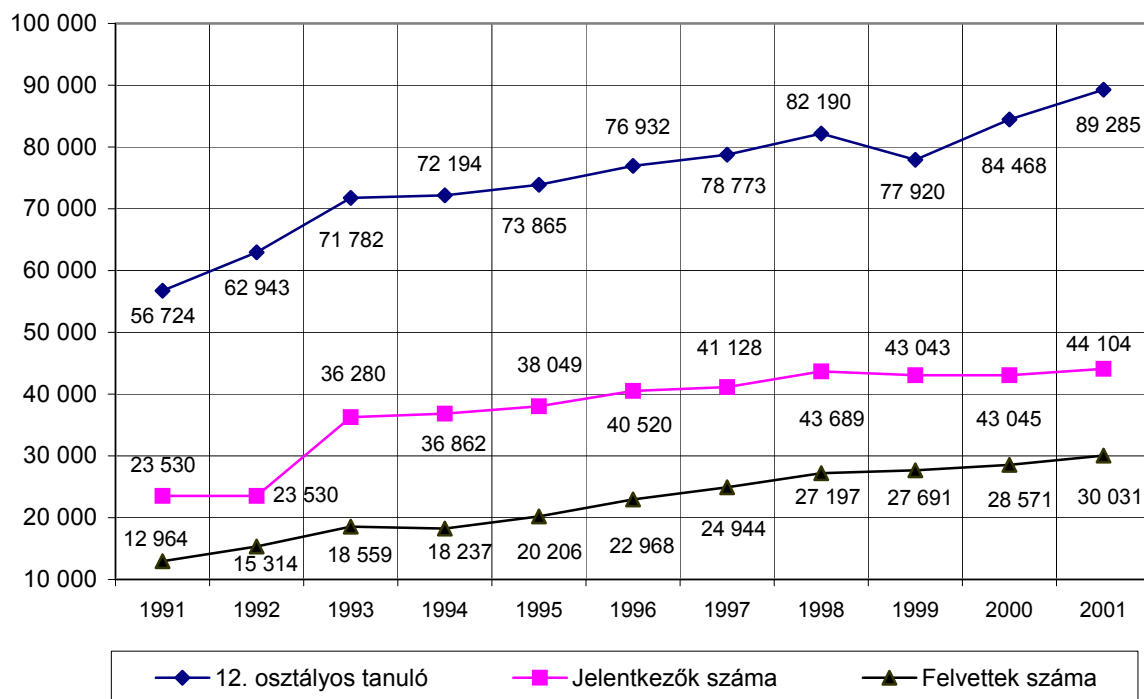
Az eddig ismertetett mutatók alakulását a továbbiakban országos szinten, területi szinten: a település-típusokra, a megyékre, a nagyvárosokra és a fővárosra vonatkozóan, illetve az iskolák fenntartók és képzési típusok szerint kialakított csoportjaiban vizsgáljuk.

A középiskolai munka eredményességét a felsőoktatási felvételi vizsgák adatai – ezen belül a felsőoktatási felvételi arányok együttesen és intézménytípusok szerint, a felvételi írásbeli dolgozatok átlageredményei, a felvételizők nyelvtudása – továbbá az országos tanulmányi, szakmai és egyéb versenyeken elért helyezések alapján jellemezzük.

### *A felsőoktatási felvételek arányai*

Ma már közismert tény, hogy az elmúlt másfél évtizedben jelentős expanzió zajlott le a felsőoktatásban is.

1. ábra A 12. osztályos tanulók, a felételre jelentkezők és a felvettek száma, 1991–2001



8. táblázat <i>A felsőoktatásba jelentkezők és felvettek aránya, 1991–2001(%)</i>											
	1991	1992	1993	1994	1995	1996	1997	1998	1999	2000	2001
Jelentkezési arány (J/L)*	41,5	37,4	50,5	51,1	51,5	52,7	52,2	53,2	55,2	51,0	49,4
Felvételi aránya (F/L) *	22,9	24,3	25,9	25,3	27,4	29,9	31,7	33,1	35,5	33,8	33,6
Felvett/jelentkező (F/J)*	55,1	65,1	51,2	49,5	53,1	56,7	60,7	62,3	64,3	66,4	68,1

\*Az adott évben 12. osztályos tanulóira vonatkozóan.

### 1. megállapítás

A vizsgált időszakban mind az érettségiző osztályok tanulóinak száma, mind a felvételre jelentkezők száma emelkedett. A jelentkezési arány (J/L) 1991 és 1999 között növekedett, az utolsó két évben viszont csökken, jelenleg a 12. osztályos tanulók fele kíván felsőfokon továbbtanulni. Mivel azonban a felvettek száma lényegesen nagyobb mértékben növekedett, mint a 12. osztályos tanulóké, a felvételi arány (F/L) jelentős növekedése tapasztalható: az emelkedés 1991 és 1999 között folyamatos volt, az utolsó két évben az 1998-as szinten stabilizálódott. A felvett/jelentkező arány (F/J) növekedése – ami összefüggésben van a jelentkezési arány változásával – 1994 óta töretlen, mértékét 1991-hez viszonyítva a 9. táblázat mutatja.

9. táblázat <i>Az iskolák, a tanulók és a felvettek számának növekedése, 1991-hez viszonyítva (%)</i>											
Év	1991	1992	1993	1994	1995	1996	1997	1998	1999	2000	2001
Iskolák száma	1,0	1,1	1,1	1,2	1,3	1,3	1,4	1,4	1,4	1,5	1,5
12. osztályos tanuló	1,0	1,1	1,3	1,3	1,3	1,4	1,4	1,5	1,4	1,5	1,6
Felvettek	1,0	1,0	1,5	1,6	1,6	1,7	1,8	1,9	1,8	1,8	1,9
F/L arány	1,0	1,1	1,1	1,1	1,2	1,3	1,4	1,5	1,6	1,0	1,5

### 2. megállapítás

A vizsgált tizenegy évben az iskolák száma 45%-kal, a 12. osztályos tanulók száma 57%-kal növekedett, az ezekből az osztályokból a felsőoktatásba felvettek száma pedig 87%-kal emelkedett. Ez a felvételi arány 47%-os növekedését idézte elő, ami ennek az időszaknak kétségtelenül a legjelentősebb eredménye.

10. táblázat <i>Változások a különböző felvételi arányokat (F/L) produkáló középiskolák számában, 1991–2001</i>											
Felvételi arány (F/L) (%)	Középiskolák száma										
	1991	1992	1993	1994	1995	1996	1997	1998	1999	2000	2001
90 felett	0	0	0	2	0	0	1	8	11	20	17
80–89,99	0	1	2	1	3	5	12	22	34	41	38
70–79,99	6	9	11	8	10	18	32	45	50	54	57
60–69,99	10	13	19	21	26	36	50	61	64	71	66
50–50,99	22	30	41	37	49	68	72	50	64	63	74
40–40,99	42	50	45	47	60	78	74	99	95	82	84
30–30,99	59	70	81	92	108	107	107	97	112	103	103
20–20,99	133	127	137	156	146	146	142	128	132	105	102
10–10,99	159	171	196	192	208	176	173	200	175	171	166
0,01–9,99	182	168	140	160	162	173	158	166	135	191	180
0	30	45	29	32	38	31	47	34	48	30	35
Összesen	643	684	701	748	810	838	868	910	920	931	922

### 3. megállapítás

A 10. táblázatból látható, hogy azoknak az iskoláknak az aránya, ahol a tanulók több mint 70%-át felveszik a felsőoktatásba, a 11 év alatt 1%-ról 12%-ra növekedett. Ugyanakkor azoknak az iskoláknak a száma, ahol kevesebb, mint a tanulók tized része tanulhat tovább felsőfokon, a 11 év alatt alig változott, évente 169 és 220 között volt a számuk.

A 11. táblázat azt mutatja, hogy a hazai középiskolák mekkora hányadából kerülnek ki a felsőoktatási intézmények hallgatói. Ebből kitűnik, hogy a középiskolák egyes csoportjaiban tanulóknak különböző a továbbjutási esélye az egyetemekre, főiskolákra.

<i>11. táblázat A felsőoktatásba felvettek aránya a küldő iskolák aránya szerint, 1991–2001</i>											
A felsőoktatásba felvett hallgatók százaléka	Az iskolák százaléka, ahonnan a felvettek bekerültek										
	1991	1992	1993	1994	1995	1996	1997	1998	1999	2000	2001
10%-ig	1,8	1,9	2,1	2,0	1,9	2,1	2,1	2,2	2,4	2,1	2,1
20%-ig	4,2	4,5	4,6	4,6	4,7	4,9	5,0	5,0	5,2	4,7	4,8
30%-ig	7,5	7,8	7,9	8,0	7,9	8,2	8,3	8,3	8,6	7,8	8,0
40%-ig	11,4	11,6	11,9	12,2	11,8	12,5	12,3	12,5	12,7	11,6	1,2
50%-ig	16,1	16,4	16,8	16,9	16,6	17,5	17,2	17,5	17,9	16,2	16,7
60%-ig	22,1	22,6	23,0	22,9	22,3	23,6	23,3	23,6	24,1	22,2	22,5
70%-ig	29,7	30,7	30,9	30,7	29,9	31,6	31,4	31,3	32,0	29,4	29,9
80%-ig	40,3	41,1	41,7	41,5	40,2	41,9	41,8	41,5	42,2	39,4	39,5
90%-ig	56,3	56,4	57,5	56,8	56,1	56,6	57,0	56,8	57,6	54,8	54,6

### 4. megállapítás

Az egyetemi, főiskolai hallgatók fele a középiskolák 16-17 százalékából, kilencven százaléka pedig 56-57%-ából került a felsőoktatásba. Az utolsó két évben sikeres felvételizőket küldő iskolák száma és aránya is csökkent a korábbi évekhez képest.

A 2001-ben érettségizett tanulók közül 292 iskolából (az iskolák közel egyharmadából) tíznél kevesebb hallgatót vettek fel a felsőoktatási intézményekbe, ezekben tanult a 12. osztályosok 22%-a. Ezekből az iskolákból csak minden tizennegyedik tanuló került a felsőoktatásba, de ezek közül az iskolák közül 32-ből három, 28-ből két, 42-ből egy tanult tovább és 15-ből egy sem.

<i>12. táblázat A középiskolai tanulók továbbtanulási esélye az 1991–2001 éveket együtt tekintve</i>				
Iskolák száma	Iskolák %-a	12. osztályos tanuló	Felvettek száma	Felvételi arány (%)
18	1,7	37 373	25 514	68
23	2,2	40 206	24 031	60
46	4,4	46 685	24 586	53
57	5,4	52 046	24 633	47
88	8,4	57 035	24 642	43
111	10,6	66 115	24 784	37
158	15,1	83 148	24 645	30
207	19,7	98 391	24 567	25
306	29,1	123 424	24 701	20
692	65,9	221 334	24 579	11

## 5. megállapítás

A fenti adatokból kiszámítható, hogy a középiskolák 4%-ából került be a felsőoktatásba a felvettek egyötöde, ezekben az érettségiző osztályok tanulójának 9%-a tanult, az ő továbbtanulási esélyük 64% volt. Az iskolák további 10%-ából került be a felsőoktatásba a felvettek 20%-a, ezekben a 12. évfolyamosok 12%-a tanult, e fiatalok továbbtanulási esélye 47%. A középiskolák további 34%-ából került be a felvettek 30%-a, akiknek a továbbtanulási esélye 36% volt. *Ugyanakkor a 11 év alatt a magyar középiskolák másik feléből, amelyben a tanulók 54%-a tanult, csak minden hatodik tanuló kerülhetett a felsőoktatásba.*

Természetesen az egyes iskolák megítélésénél figyelembe kell venni mindazokat a tényezőket, melyeket az előző fejezetben részletesen kifejtettünk (a tanulók kiválasztásának eltérő lehetőségei, a diákok szociális, kulturális és gazdasági körülményei, az iskolák különböző képzési célja, feladata stb.). Ha a megyék, az iskolafenntartók, a településtípusok és a középiskola-típusok szerinti átlagokat vizsgáljuk (lásd a következő fejezetet), ezeknek a körülményeknek a hatása mérsékeltebb.

## A felsőoktatási intézménytípusok adatai

Mélyebb betekintést ad az egyes iskolák felsőoktatásra való felkészítő munkájába, ha felsőoktatási intézménytípusonként vizsgáljuk a felvételi arányokat.

13. táblázat A 12. évfolyamosok felvételi arányai felsőoktatási intézménytípusonként, 1991–2001											
	1991	1992	1993	1994	1995	1996	1997	1998	1999	2000	2001
12. osztályok létszáma	56 670	62 775	71 848	72 032	73 678	77 002	79 348	82 019	77 883	67 661	89 285
Tudomány-, gazdasági, orvostudományi és művészeti egyetemek											
Felvettek száma	3 564	4 144	5 351	4 871	5 221	6 372	6 634	7 404	11 496	8 614	9 162
Felvételi arány (%)	6,3	6,6	7,5	6,8	7,1	8,3	8,4	9,0	14,8	12,7	10,3
Műszaki és agráregyetemek											
Felvettek száma	2 288	3 008	3 270	3 052	3 706	4 505	4 793	4 331	2 141	4 210	4 539
Felvételi arány (%)	4,0	4,8	4,6	4,2	5,0	5,9	6,0	5,3	2,8	6,2	5,1
Főiskolák											
Felvettek száma	7 108	8 163	9 918	10 325	11 212	12 188	13 346	15 338	13 924	15 414	16 205
Felvételi arány (%)	12,5	13,0	13,8	14,3	15,2	15,8	16,8	18,7	17,9	22,8	18,2

## 6. megállapítás

Az elmúlt tizenegy évben az érettségi évében felvettek száma a tudományegyetemi csoportban 57%-kal növekedett, ennél nagyobb az emelkedés a főiskolák esetében: 128%-os, míg a műszaki-agrár csoportban 98%-os volt a növekedés.

Az érettségi évében felvettek felvételi arányai hasonló módon emelkedtek: a tudományegyetemi csoportban 63%-kal, a főiskolák esetében 45%-kal, a műszaki-agrár csoportban 26%-kal. 2001-ben mind a három csoportban csökkent a felvételi arány az előző évhez képest.

Ha arra a kérdésre keresünk választ, hogy milyen összefüggés látható a küldő középiskolák és a felsőoktatásba bekerült diákok száma és/vagy aránya között a különböző felsőoktatási intézménytípusok esetében, a 14. táblázatból vonhatunk le következtetéseket.

## 7. megállapítás

Az 1991–2001-es éveket együtt vizsgálva a tudomány-, a gazdasági, az orvostudományi és a művészeti egyetemekre az érettségi évében felvett diákok fele a magyar középiskolák 8%-ából, a műszaki és

agráregyetemekre 13%-ából, a főiskolákra pedig 18%-ából került ki. Ha a *felvett tanulók kilencven százalékára* vonatkozó adatokat tekintjük felsőoktatási intézménytípusokként, a küldő iskolák arányai 37,3%, 47,4%, illetve 55,6%. Ennek a másik oldala, hogy a tudomány-, a gazdasági, az orvostudományi és a művészeti egyetemekre a középiskolák 62,7%-ából csak minden ötvenharmadik diák kerülhetett be, a műszaki és agráregyetemekre a középiskolák 53%-ából csak minden hetvenharmadik diákot vették fel, a főiskolákon a középiskolák 43%-ából csak minden tizenharmadik diák kapott helyet.

**14. táblázat** *A felsőoktatásba felvettek és az őket képző iskolák aránya felsőoktatási intézménytípusonként, az 1991–2001-es évek együttesen*

Tudomány-, gazdasági, orvostudományi és művészeti egyetemek				Műszaki és agráregyetemek				Főiskolák			
iskolák		felvettek		iskolák		felvettek		iskolák		felvettek	
száma	százaléka	száma	százaléka	száma	százaléka	száma	százaléka	száma	százaléka	száma	százaléka
8	0,9	75 09	10,3	13	1,5	4 022	10,1	24	2,5	13 759	10,3
20	2,2	14 802	20,3	32	3,6	8 025	20,1	53	5,5	26 718	20,1
36	3,9	22 173	30,5	56	6,2	12 085	30,3	88	9,1	39 960	30,0
56	6,1	29 386	40,4	85	9,5	15 968	40,1	130	13,5	53 531	40,21
81	8,8	36 469	50,1	120	13,4	19 933	50,0	176	18,2	66 574	50,0
114	12,4	43 866	60,2	165	18,4	23 973	60,2	234	24,2	80 001	60,1
156	17,0	51 000	70,0	222	24,7	27 936	70,1	304	31,5	93 265	70,1
222	24,2	58 331	80,1	302	33,6	31 882	80,0	397	41,1	106 583	80,1
343	37,3	65 577	90,1	426	47,4	35 875	90,1	537	55,6	119 881	90,0
919	100,0	72 823	100,0	899	100,0	39 841	100,0	966	100,0	133 141	100,0

### ***A felvételi írásbeli dolgozatok átlagai***

A közös és egységes írásbeli dolgozatok alapadatai a 2. táblázatban láthatóak. Az elmúlt tíz évben az iskolák száma 35%-kal, a dolgozatot író iskolák száma 32%-kal emelkedett. Míg az 1992–1996 közötti időszakban az iskolák 96,2%-ából írt legalább egy diák írásbeli dolgozatot, addig az elmúlt öt évben csak az iskolák 92,1%-ából. Az iskolánként átlagosan írt dolgozatok száma is 48 dolgozatról 42 dolgozatra csökkent a második ötéves periódusban. Jelentősen csökkent az írásbeli dolgozatok átlageredménye is 1993 óta.

A felvételi írásbeli dolgozatok átlageredményeinek vizsgálata lehetőséget biztosít arra, hogy bemutassuk a hazai középiskolák szélsőséges (legjobb és legrosszabb átlagú) csoportjai közötti különbségek változásait. Nagyon elgondolkodtató az iskolai átlagok megoszlása.

## **8. megállapítás**

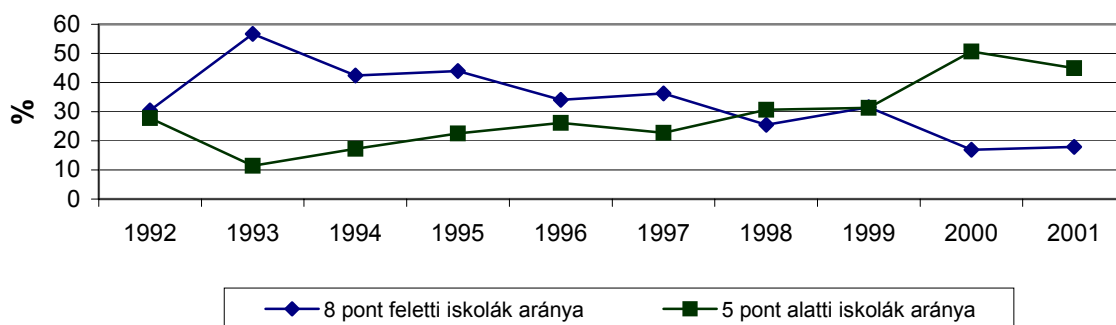
Míg a 8 pont feletti átlagos eredményt elért iskolák száma az 1993-as 57%-ról 2001-re 18%-ra csökkent, addig az 5 pontnál kisebb átlagú iskolák aránya 11%-ról 45%-ra növekedett. Ha figyelembe vesszük, hogy 5 pontnál gyengébb írásbelikkel általában nem lehet elérni a felvételhez szükséges minimális pontszámot, akkor szembesülnünk kell azzal a ténnyel, hogy az írásbeli felvételik eredményessége szempontjából az iskolák rendkívül nagymértékben polarizálódtak. Ez a tendencia még akkor is aggodalomra ad okot, ha tudjuk, hogy a dolgozatok átlageredménye függ azok nehézségétől is. A minőség romlását magyarázza, hogy a dolgozatot írók létszáma és aránya évről évre emelkedett, azaz mind több gyengébb középiskolai tanuló jelentkezett felvételre, ugyanakkor a felvételi mentességet élvező tanulók aránya is folyamatosan növekedett.

15. táblázat A középiskolák száma\* tanulók felvételi írásbeli dolgozatainak pontátlagai szerint, 1992–2001

Pontátlagok	Az iskolák száma, amelyek tanulói dolgozatokat írtak									
	1992	1993	1994	1995	1996	1997	1998	1999	2000	2001
10 felett	17	95	46	54	28	26	11	21	8	11
9,0–10	57	122	88	104	64	61	43	56	32	41
8,0–8,99	108	121	127	131	135	131	108	115	72	72
7,0–7,99	128	118	147	121	152	141	150	132	110	125
6,0–6,99	122	72	101	99	113	106	128	94	104	133
5,0–5,99	73	40	61	84	100	71	89	80	115	121
4,0–4,99	43	21	33	47	54	48	62	56	93	91
3,0–3,99	38	6	9	15	17	15	35	41	63	58
2,0–2,99	10	1	3	2	3	3	7	13	40	35
1,0–1,99	2	0	0	0	0	0	0	1	21	7
0,01–0,99	0	0	0	0	0	0	2	0	2	0

\*A táblázat csak azon intézmények adatait tartalmazza, amelyeknek tanulói az egyes években ötnél több dolgozatot írtak.

2. ábra A magas és az alacsony írásbeli dolgozatot író iskolák aránya



### A felsőoktatási felvételre jelentkezők nyelvvizsga arányai

Az 1991–2001 közötti években 989 középiskolából összesen 418 975 olyan fiatal jelentkezett felsőoktatási intézménybe, aki a felvételi vizsga évében érettségizett. E fiataloknak 174 179 nyelvvizsgája volt<sup>5</sup>, tehát az átlagos nyelvvizsgaarány 42% volt.

### 9. megállapítás

A nyelvvizsgák aránya a vizsgált tizenegy évben jelentősen növekedett a felvételre jelentkezők körében: míg 1991-ben átlagosan minden harmadik jelentkezőnek volt egy állami nyelvvizsgája, addig az utóbbi években már közel minden másodiknak. Az egész időszakot tekintve e vizsgák több mint 90%-át azonban 286 iskola tanulói hozták, ez az iskolák 29%-a. Ezekben az iskolákban a tanulók 59%-ának volt egy nyelvvizsgája.

Az iskolák 71%-ából – 703 középiskolából – jelentkezőknek mindössze 17 394 nyelvvizsgája volt. Ezekből az iskolákból 151 039 fiatal jelentkezett egyetemekre, főiskolákra, azaz csak minden 8-9. fiatalnak volt egy nyelvvizsgája. Ezen belül az iskolák 30%-ából jelentkezőknek még rosszabbak a mutatói: csak minden harmincnegyedik tanuló szerzett egy nyelvvizsga-bizonyítványt. *Óriási tehát a különbség e tekintetben az iskolák egy kisebb hányada és az iskolák nagy többsége között.*

<sup>5</sup>Azokat a nyelvvizsgára vonatkozó adatokat tudjuk felhasználni, amelyeket a felvételi jelentkezési lapok tartalmaznak.

Iskolák száma	Iskolák aránya %	Jelentkezők száma	Jelentkezők aránya %	Nyelvvizsgák száma	Nyelvvizsgák aránya %	Nyelvvizsga/jelentkező
9	0,9	17 684	4,2	17 522	10,1	99,1
12	1,2	19 548	4,7	17 818	10,2	91,2
15	1,5	21 986	5,3	17 853	10,3	81,2
17	1,7	22 106	5,3	16 735	9,6	75,7
22	2,2	29 124	7,0	17 413	10,0	59,8
27	2,7	27 358	6,6	17 509	10,1	64,0
35	3,5	35 092	8,4	17 167	9,9	48,9
149	15,1	95 038	22,8	34 768	20,0	36,6
627	63,4	131 104	31,5	17 394	10,0	13,3
73	7,8	17 275	4,1	0	0,0	0,0
986	100,0	416 315	100,0	174 179	100	41,8

### Az Országos Középiskolai Tanulmányi Versenyek

Az Országos Középiskolai Tanulmányi Versenyek alapadatait az előző fejezet 4. és 5. táblázatában foglaltuk össze.

Pontszám	Iskolák száma évenként															
	1986	1987	1988	1989	1990	1991	1992	1993	1994	1995	1996	1997	1998	1999	2000	2001
50 felett	6	5	6	5	6	5	4	3	5	2	3	4	5	7	5	3
10–50	46	46	51	51	55	51	45	50	51	58	56	50	48	46	49	59
5–9,5	36	38	34	35	36	39	30	31	31	33	36	32	44	41	39	32
0,5–5	109	108	131	127	127	114	78	81	94	88	93	73	78	118	149	60
Pontot szerzett iskolák száma	197	197	222	218	224	209	157	165	181	181	188	159	175	212	242	154
Középiskolák száma	561	578	608	645	640	643	684	701	748	810	838	868	910	920	931	923
Pontot szerzett iskolák aránya (%)	35,1	34,1	36,5	33,8	35,0	32,5	23,0	23,5	24,2	22,4	22,4	18,3	19,2	23,0	26,0	16,7

### 10. megállapítás

Az OKTV-n helyezést elért tanulók a vizsgált tizenhat évben 488 iskolából, a magyar középiskolák 51%-ából kerültek ki. Ezek közül 230 gimnázium (a hazai gimnáziumok 74%-a), 125 vegyes középiskola (ezen iskolatípus 67%-a), 142 szakközépiskola (a szakközépiskolák 35%-a) és 8 művészeti szakközépiskola (38%).

A megszerzett pontok kilencven százalékát 167 iskola (ez az összes iskolák 18%-a) tanulói szerezték meg. Miközben a középiskolák száma a tizenhat év alatt 65%-kal növekedett, az OKTV-n sikeresen szereplő középiskolák aránya az összes hazai középiskolához képest jelentősen csökkent (az iskolák több mint egyharmadáról az egyhatodára).

Az OKTV-n 1–3. helyezést elért iskolák csoportján belül három fővárosi gyakorló gimnázium kiemelkedő eredményeket ért el, és elvitte az elérhető dobogós helyezések 17%-át (a megszerzhető pontok 16%-át). Tizenkilenc iskola birtokában van az ilyen helyezések 42%-a (az összes pont 41%-a). Egy viszonylag szűk csoport – 50 iskola – szerezte meg a pontok kétharmadát. *A legkiemelkedőbb eredményeket elért tanulók döntő többségét tehát a magyar középiskolák öt százalékában képzik.* Ez az alacsony arány még akkor is elgondolkodtató, ha jól tudjuk, hogy az iskolák versenyzetési indítékai – például a munkaerőpiacra való felkészítés eltérő feladatai miatt – különbözőek.

### ***Az Országos Szakmai Tanulmányi Versenyek***

Az OSZTV-n elért *pontszámok* alapján (az 1991-es és az 1994-es év kivételével) évenként rangsorolhatóak a középiskolák. A kirajzolódó változási tendencia eltér az OKTV-rangsorban szereplő iskolák számának alakulásától. A következő táblázatból látható, hogy az OSZTV-ken eredményeket elért iskolák száma a vizsgált időszakban közel hasonló ütemben növekedett, mint a hazai középiskolák száma, ezért évről évre átlagosan a középiskolák 28%-ának tanulói szereztek pontokat.

18. táblázat Az OSZTV-n pontot szerzett iskolák száma az elért pontszámok szerint, 1986–2001														
Pontszám	A középiskolák száma													
	1986	1987	1988	1989	1990	1992	1993	1995	1996	1997	1998	1999	2000	2001
50 pont felett	1	2	1	1	4	4	3	2	3	11	6	7	13	19
40–49	4	3	1	2	2	4	3	2	6	10	5	8	10	7
30–39	4	1	6	7	3	3	4	12	14	11	20	9	15	21
20–29	16	11	13	22	19	23	27	27	24	25	28	24	18	29
10–19	49	61	65	61	51	39	45	66	74	70	71	64	69	45
0,5–9	75	80	64	115	97	135	120	152	118	131	133	100	125	132
Összesen	149	158	150	208	176	208	202	261	239	258	263	212	250	253
Iskolák száma	561	578	608	645	640	684	701	810	838	868	910	920	931	923
Pontot szerzett iskolák aránya *(%)	26,6	27,3	24,7	32,3	27,5	30,4	28,8	32,2	28,5	29,7	28,9	23,1	26,9	27,4

### **11. megállapítás**

*A vizsgált tizennégy évben (az 1991. és az 1994. évi adatok hiányoznak) az OSZTV-helyezettek 501 iskolából, a magyar középiskolák 54%-ából kerültek ki. Ezek közül 30 gimnázium (a hazai gimnáziumok egytizede), 121 vegyes középiskola (az ilyen iskolák 65%-a) és 349 szakközépiskola (ezeknek az iskoláknak a 86%-a).*

A megszerzett pontok felét 68 iskola (az összes iskolák 7%-a), kilencven százalékát 246 iskola (az összes iskolák 27%-a) tanulói szereztek meg.

Az OSZTV-ket a szakközépiskolások számára szervezik, ezért magától értetődő többségük a helyezettek között.

### ***Egyéb országos középiskolai versenyek***<sup>6</sup>

Az egyéb versenyek száma igen nagy (70 versenyt tartalmaz az adatbázis), ezek produkció-felülete igen különböző. Legnagyobb részük a kiemelkedő felkészültséget, képességet méri (ezek a középiskolai elitképzés jelzőszámai), egy kisebb – de nagy tömegeket megmozgató – részük az általános képésre jellemző. E fejezet együttesen vizsgálja e versenyeket.

<sup>6</sup>Lásd az említett internetcímen: 86-01egyebvszek xls., összegyeb xls. és 86-01összesvers fájlok.



## 12. megállapítás

A vizsgált tizenhat évben az egyéb versenyek helyezettei 781 iskolából, a magyar középiskolák 85%-ából kerültek ki. Ezek közül 265 gimnázium (a gimnáziumok 86%-a), 18 művészeti középiskola (86%), 164 vegyes középiskola (88%), és 334 szakközépiskola (az intézménytípus 85%-a).

*A pontot szerző középiskolák aránya emelkedő tendenciát mutat: 1986-hoz képest 2001-re számuk csaknem megnégyszereződött, de ez minden bizonnyal összefügg azzal is, hogy az adatbázis a vizsgált időszak első felében hiányosabb, mint a másodikban.*

Pontszám	A középiskolák száma															
	1986	1987	1988	1989	1990	1991	1992	1993	1994	1995	1996	1997	1998	1999	2000	2001
200 felett	1	1	1	1	1	1	1	1	4	1	1	1	2	3	6	9
100–199,5	1	1	3	4	1	3	6	9	8	6	6	15	13	15	16	27
90–99,5	–	1	1	–	1	–	3	–	6	2	4	3	2	7	6	5
80–89,5	1	2	–	–	3	1	3	5	9	1	2	2	5	6	9	5
70–79,5	2	–	2	2	–	–	1	3	6	1	4	4	4	6	9	11
60–69,5	–	1	–	3	4	3	3	6	12	7	5	7	10	4	13	13
50–59,5	–	2	1	1	7	1	10	7	16	7	16	13	12	15	17	16
40–49,5	4	2	3	4	4	10	9	14	11	13	12	11	18	15	22	33
30–39,5	7	7	4	7	11	12	23	29	21	17	13	23	23	32	36	36
20–29,5	8	9	11	12	18	21	38	38	53	45	31	36	53	49	53	64
10–19,5	27	35	39	65	50	81	85	95	89	89	84	103	107	124	122	128
0,5–9,5	70	62	73	63	52	44	113	130	111	103	127	117	143	149	149	143
Összesen	121	123	138	162	152	177	295	337	346	292	305	335	392	425	458	490
Iskolák száma	561	578	608	645	640	643	684	701	748	810	838	868	910	920	931	923
Pontot szerzett iskolák aránya (%)	21,6	21,	22,7	25,1	23,8	27,5	43,1	48,1	46,3	36,1	36,4	38,6	43,1	46,2	49,2	53,1

## A nemzetközi tanulmányi versenyeken szerzett pontok

A továbbiakban a nemzetközi versenyeket vizsgáljuk két okból: (a) ezeknek az eredményei külföldi összehasonlításban is jelzik a magyar elitképzés színvonalát, (b) azok az iskolák, amelyeknek tanulóit nemzetközi versenyekre küldik ki, kétségtelenül kiemelkedő eredményekkel büszkélkedhetnek.

## 13. megállapítás

A magyar közoktatás évről évre igen jól vizsgázik. *A nemzetközi versenyeken gyakoriak a dobogós helyezések, és szinte minden versenyen és minden évben a magyar csapatok a mezőny első ötödében foglalnak helyet.* 2001-ben sajnos gyengébbek voltak az eredményeink.

1986 és 2001 között 101 iskola tanulóit vettek részt a felsorolt nemzetközi versenyeken, ez az iskolák egytizede. Az ebben az időszakban elért 524 helyezés 84%-át 37 iskola tanulóit szereztek (ez az iskolák 4%-a). *Mindössze 28 olyan iskola van, amelyik ebben a 16 évben háromnál több versenyzőt tudott kiállítani,* ezek a kiküldött résztvevők 79 százalékát adták. A versenyzőket küldő iskolák közül 74 gimnázium, 20 vegyes középiskola, 7 szakközépiskola. A gimnáziumokból került ki a helyezettek kilencven, a szakközépiskolából két, a vegyes középiskolából pedig nyolc százaléka.

Az iskolák közül 22 a fővárosban, 23 a nagyvárosokban, 19 az 50 000–100 000 lakosú városokban, 13 a 25 000–50 000 lakosú városokban, 19 a 10 000–25 000 lakosú városokban, kettő az 5–10 ezer lakosú városokban és egy a kistelepüléseken működik. A budapesti iskolák versenyzői a helyezések 54, a 100 000 lakos feletti városok 22 százalékát szerezték meg.

A verseny megnevezése		Fő	Résztevő csapatok száma (R) / elért helyezés (H)																
			1986	1987	1988	1989	1990	1991	1992	1993	1994	1995	1996	1997	1998	1999	2000	2001	
Ifjú Fizikusok	R	5	–	–	–	–	–	–	12	19	12	17	13	15	16	–	–	18	
Nemzetközi Versenye	H	–	–	–	4	4	1	4	2	3	2	3	1	3	3	–	–	5	
Izraeli–magyar matematikaverseny	R	4	–	–	–	–	8	8	8	8	8	–	8	8	8	8	8	6	
	H	–	–	–	–	–	1	1	1	1	1	–	1	1	1	2	2		
Nemzetközi Diák-olimpia	R	4	–	–	–	–	25	23	46	35	49	53	56	61	64	70	–		
Informatika	H	–	–	–	–	–	3	5	6	13	4	6	18	12	27	19	–		
Nemzetközi Diák-olimpia	R	2	–	–	–	–	–	–	–	–	–	–	–	–	11	32	–		
Filozófia	H	–	–	–	–	–	–	–	–	–	–	9	3–8	–	–	–	–		
Nemzetközi Diák-olimpia	R	5	21	25	27	29	32	31	37	41	47	51	55	56	56	62	62	95	
Fizika	H	–	4	5	3	7	8	3	12	2	13	9	11	17	4	10	4	9	
Nemzetközi Diák-olimpia	R	4	22	26	26	26	28	30	33	38	41	42	45	47	47	51	53	54	
Kémia	H	–	7	10	9	6	9	3	2	6	12	12	9	1	1	5	3	16	
Nemzetközi Diák-olimpia	R	6	37	42	49	50	54	55	64	73	69	73	75	82	76	81	82	83	
Matematika	H	–	8	6	16	10	6	6	8–9	8	5	5	3	2	3–4	11	9	21	

Megjegyzés: Az „–” esetében vagy nem volt verseny, vagy nem vettünk részt.

## TERÜLETI SZINTŰ ADATOK

### *A településtípusok adatai*

Amikor oktatási egyenlőtlenségekről beszélünk, óhatatlanul előkerül a települések közötti különbségek problémaköre. A területi egyenlőtlenségek az oktatásban is több vonatkozásban elemezhetőek, jelen kutatási eredményeink ezek közül a tanulás eredményességét leíró mutatókra koncentrálnak.

A középiskolák tanulói által elért eredmények vizsgálhatók a településtípusok, a megyék, valamint – mivel a középiskoláztatás döntően városi ellátást jelent – a városok szintjén. A középiskolák székhelyének településtípusát elsősorban a lakosságszám alapján alakítottuk ki. Az általunk alkalmazott tipizálás eltér a hagyományos szociológiai településtípológiai csoportosítástól, inkább a településmérettel kapcsolódó fogalomrendszerhez áll közelebb.

### **A felsőoktatási felvételek arányai**

*A felsőoktatásba jelentkező 12. osztályosok között településtípusok szerint nagyobbak a különbségek a bekerülési esélyeket tekintve, mint az írásbeli felvételik átlageredményei esetében (lásd 22. és 25. táblázat).*

21. táblázat A középiskolák száma településtípusonként, 1991–2001

Településtípus	1991	1992	1993	1994	1995	1996	1997	1998	1999	2000	2001
Budapest	135	149	156	175	188	196	206	217	219	220	227
100 000 felett	124	129	131	140	149	156	159	164	168	169	170
50 001–100 000	100	102	105	108	115	115	120	128	129	132	127
25 001–50 000	92	102	101	110	118	123	124	126	126	126	122
10 001–25 000	123	131	134	140	154	154	161	171	170	173	170
5 001–10 000	54	56	57	58	66	69	72	76	80	79	74
5 000 alatt	15	15	17	17	20	25	26	28	28	32	33
Összesen	643	684	701	748	810	838	868	910	920	931	923

A vizsgált időszakban a legkisebb településeken 120%-kal, a fővárosban 68%-kal növekedett az iskolák száma, a többi településtípus esetében közel azonos arányú, 27-37%-os a növekedési arány.

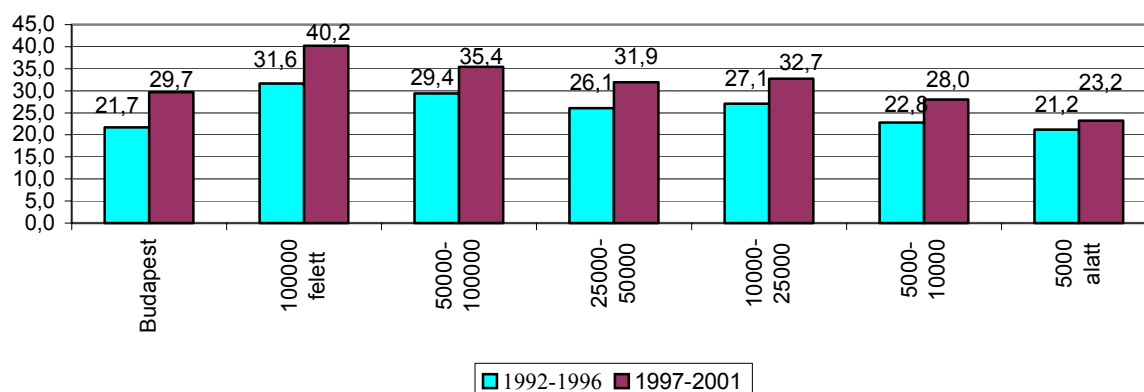
22. táblázat A felvételi arányok (F/L) településnagyság szerint, 1991–2001

Településtípus	1991	1992	1993	1994	1995	1996	1997	1998	1999	2000	2001	1992–1996	1997–2001
Budapest	19,2	20,7	21,4	19,7	21,5	24,8	26,9	28,5	32,3	31,6	29,3	21,7	29,7
100 000 felett	27,5	28,4	30,0	30,0	33,1	36,0	39,0	39,8	41,0	41,1	40,3	31,6	40,2
50 001–100 000	24,8	26,8	27,9	28,5	30,6	32,6	34,4	35,9	36,6	33,5	36,6	29,4	35,4
25 001–50 000	21,8	23,3	26,7	25,6	26,8	27,4	29,7	31,2	34,6	31,4	32,7	26,1	31,9
10 001–25 000	22,8	24,0	25,9	25,8	27,9	31,1	31,4	32,5	34,1	32,1	33,6	27,1	32,8
5 001–10 000	17,2	21,2	22,7	22,0	22,7	24,7	24,6	27,2	33,2	30,1	25,5	22,8	28,1
5 000 alatt	18,4	20,9	22,2	19,5	21,2	22,2	22,1	25,5	28,0	22,4	19,2	21,2	23,2
Országos átlag	22,9	24,3	25,9	25,3	27,4	29,9	31,7	33,1	35,5	33,8	33,6	26,6	33,6

#### 14. megállapítás

Legmagasabb a felvételi arány a százezer lakos feletti nyolc nagyváros (Debrecen, Pécs, Miskolc, Szeged, Győr, Nyíregyháza, Székesfehérvár, Kecskemét) iskoláiban. Ezt követi a tizenegy 50–100 ezer lakosú város (Szombathely, Szolnok, Tatabánya, Kaposvár, Békéscsaba, Veszprém, Zalaegerszeg, Eger, Dunaújváros, Sopron, Nagykanizsa). Harmadik helyen a legtöbb évben a 10–25 ezer lakosú városok, negyedik helyen a 25–50 ezer lakosúak voltak. A főváros iskolái a korábbi 6-7. helyről 1996-ra feljöttek az 5. helyre. Az utóbbi négy évben a 6. és a 7. helyen az 5–10 ezer lakosú városok és az öt-ezer lélekszám alatti települések találhatók.

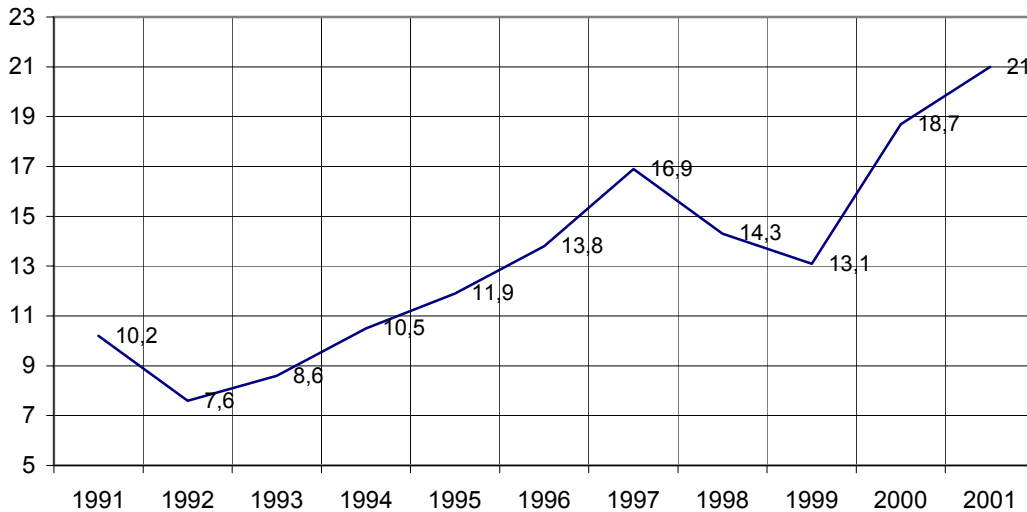
3. ábra A középiskolák felvételi arányai településtípusonként, 1992–1996 és 1997–2001



## 15. megállapítás

A településtípusok közötti különbség 1992-ben csökkent, majd 1993-tól 1997-ig folyamatosan növekedett; az 1998-as és 1999-es visszaesés után ismét igen magas. Aggasztó az a jelenség, hogy 2001-ben a legalacsonyabb és a legmagasabb felvételi arányú településtípus közötti különbség csaknem háromszorosa az 1992. évinek.

4. ábra Különbség a legmagasabb és legalacsonyabb felvételi arányú településtípus között



## A felsőoktatási intézménytípusok adatai

A településtípusok szerinti felvételi arányok (a felsőoktatásba felvettek száma a 12. évfolyamosok létszámához viszonyítva) különbségei az egyes felsőoktatási intézménytípusoknál eltérően alakulnak.

23. táblázat A felsőoktatási intézménytípusok felvételi arányai településtípusonként, 1992–2001

Településtípus	Tudomány-, gazdasági, orvostudományi és művészeti egyetemek				Műszaki és agráregyetemek				Főiskolák			
	1992–1996		1997–2001		1992–1996		1997–2001		1992–1996		1997–2001	
	sorrend	F/L	sorrend	F/L	sorrend	F/L	sorrend	F/L	sorrend	F/L	sorrend	F/L
Budapest	2.	7,0	2.	10,4	4.	4,9	5.	4,7	7.	10,0	6.	15,0
100 000 felett	1.	10,5	1.	14,9	2.	5,2	1.	6,0	3.	15,9	2.	20,6
50 001–100 000	3.	6,5	3.	10,2	1.	5,3	2.	5,4	1.	17,7	1.	21,6
25 001–50 000	5.	5,8	4.	9,9	6.	4,7	4.	4,8	4.	15,6	4.	19,0
10 001–25 000	5.	6,1	5.	9,6	5.	4,7	3.	5,0	2.	16,2	3.	20,0
5 001–10 000	7.	4,3	6.	7,2	7.	3,7	7.	3,5	5.	14,9	5.	18,0
5 000 alatt	6.	5,1	7.	7,0	3.	5,1	6.	3,5	6.	11,0	7.	14,0
Országos átlag		7,3		10,9		4,9		5,1		14,5		18,7

## 16. megállapítás

A tudomány-, gazdasági, orvostudományi és művészeti egyetemi csoportban legmagasabb a felvételi arány a százezer lakos feletti nyolc nagyváros iskoláiban, a második helyen legtöbb évben a főváros iskolái vannak. A harmadik hely általában az 50–100 ezer lakosú városok iskoláié. A negyedik és ötödik helyen a 10–25 ezer és a 25–50 ezer lakosú városok iskolái évenként váltogatják egymást. A ható-

dik helyen legtöbbször a legkisebb települések iskolái, a hetedik helyen pedig az 5–10 ezer lakosú kistelepülések iskolái vannak. A *műszaki, agráregyetemi* csoportban az első két helyen a legtöbb évben a százezer lakos feletti városok és az 50–100 ezer lakosú városok iskolái váltogatták egymást. A legutóbbi négy évben a 10–25 ezer lakosú városok iskolái a korábbi 5-6. helyről feljöttek a 3. helyre. Az utolsó két helyen a két legkisebb településtípus iskolái voltak. A *főiskolai* csoportban az 50–100 ezer lakosú városok foglalják el az első helyet, a másodikon legtöbbször a 100 ezer feletti nagyvárosok voltak, a harmadik–ötödik helyen az ötezer lakos feletti településtípusok váltakoztak, az utolsó két helyet a főváros és a legkisebb települések iskolái foglalták el.

24. táblázat A legmagasabb és a legalacsonyabb felvételi arányú településtípus közötti különbség felsőoktatási intézménytípusok szerint, 1991–2001

Intézménytípus	1991	1992	1993	1994	1995	1996	1997	1998	1999	2000	2001
Tudományegyetemek	8,4	10,3	9,9	9,5	11,9	12,1	12,0	13,5	10,9	18,5	19,8
Műszaki és agráregyetemek	4,8	3,6	4,1	3,7	4,4	6,9	7,1	6,9	2,8	8,3	7,7
Főiskolák	5,2	5,4	7,1	15,4	9,9	7,0	12,0	9,2	16,7	8,9	13,3

### 17. megállapítás

A legalacsonyabb és legmagasabb felvételi aránnyal rendelkező települések közötti különbség a tizenegy év alatt a tudomány-, gazdasági, orvostudományi és művészeti egyetemi csoportban 140%-kal, a műszaki, agráregyetemi csoportban 60%-kal, a főiskolaiban pedig 157%-kal növekedett.

### A felvételi írásbeli dolgozatok átlageredményei

A felvételi írásbeli dolgozatok átlageredményei 1992-től 2001-ig éves bontásban szerepelnek adatbázisunkban. Az összegző táblázatok közül az alábbiakban az összes felsőoktatási felvételi írásbeli adatot tartalmazókat elemezzük, de felhívjuk az olvasó figyelmét, hogy az Interneten az egyes vizsgatárgyak eredményei is megtalálhatóak.

25. táblázat A felvételi írásbeli dolgozatok átlageredményei településnagyság szerint, 1992–2001

Településtípus	A felvételi írásbeli dolgozatok átlagai			
	1992–1996		1997–2001	
	sorrend	átlag	sorrend	átlag
Budapest	4.	8,4	3.	7,6
100 000 felett	2.	8,7	1.	8,0
50 001–100 000	3.	8,6	2.	7,7
25 001–50 000	6.	8,3	4.	7,5
10 001–25 000	5.	8,3	6.	7,4
5 001–10 000	7.	8,1	7.	7,0
5 000 alatt	1.	8,8	5.	7,5
Országos átlag		8,5		7,7

### 18. megállapítás

Legmagasabb az írásbeli dolgozatok átlageredménye a százezer lakos feletti nyolc nagyváros (Debrecen, Pécs, Miskolc, Szeged, Győr, Nyíregyháza, Székesfehérvár, Kecskemét) iskoláiban. A második helyen szinte minden évben más településtípus iskolái állnak. Érdekes, hogy a legkisebb települések iskolái 1992-ben, 1993-ban és 1995-ben a legjobb átlagokat érték el. A harmadik helyen legtöbbször

az 50–100 ezer lakosú városok, míg a negyediken az elmúlt tíz évben öt alkalommal a 25–50 ezer lakosú városok iskolái voltak. Az ötödik-hatodik helyet a 10–25 ezer lakosú városok középiskolái foglalják el, és leggyengébbek az átlagok az 5–10 ezer lakosú településeknél. A főváros iskoláiból kikerülők átlagai – a legkisebb településekhez hasonlóan – évről évre más helyet foglalnak el a sorrendben.

### A nyelvvizsgák aránya a felsőoktatási felvételre jelentkezők körében

Az egyetemi, főiskolai tanulmányokra jelentkező tanulók nyelvtudását a jelentkezési lapon közölt és igazolt nyelvvizsgák alapján összesítettük.

26. táblázat A nyelvvizsgával rendelkezők aránya a felvételizők körében településtípusonként, 1992–2001						
Településtípus	1992–1996			1997–2001		
	Jelentkező (J)	Nyelvvizsga (Ny)	Ny/J (%)	Jelentkező (J)	Nyelvvizsga (Ny)	Ny/J (%)
Budapest	46 079	20 558	44,6	50 346	28 094	55,8
100 000 felett	46 041	16 637	36,1	54 682	28 524	52,2
50 001–100 000	27 905	8 877	31,8	33 703	17 147	50,9
25 001–50 000	23 388	6 268	26,8	27 652	11 979	43,3
10 001–25 000	27 704	7 056	25,5	33 849	14 069	41,6
5 001–10 000	8 372	1 757	21,0	10 677	3 537	33,1
5 000 alatt	2 087	760	36,4	2 949	1 100	37,3
Összesen/átlag	181 576	61 913	34,1	213 858	104 450	48,8

### 19. megállapítás

Legmagasabb a nyelvvizsgák aránya a főváros iskoláiban. Második helyen a százezer lakos feletti nyolc nagyváros (Debrecen, Pécs, Miskolc, Szeged, Győr, Nyíregyháza, Székesfehérvár, Kecskemét), a harmadikon az 50–100 ezer lakosú városok diákjai vannak. Negyedik és ötödik helyen a 25–50 ezer és a 10–25 ezer lakosú, utolsó helyen pedig az 5–10 ezer lakosú városok iskolái állnak. A legkisebb települések iskolái a tíz év alatt a 2–7. hely mindegyikén voltak.

### Az Országos Középiskolai Tanulmányi Versenyek

A településtípusok szerinti OKTV-pontszámok összehasonlítása csak akkor helyes, ha a pontszámokat az adott településtípusban tanulók számára vetítjük. Ezért a következő táblázatban a 2001. év 12. évfolyamos tanulói létszámát alapul véve a száz tanulóra jutó OKTV-pontszámokat mutatjuk be.

27. táblázat A száz tanulóra jutó átlagos OKTV-pontszámok települési kategóriánként, 1987 és 2001 között							
Településtípus	Összes	1987–1991		1992–1996		1997–2001	
		sorrend	Pont	sorrend	pont	sorrend	pont
Budapest	66,5	1.	23,7	1.	19,9	1.	22,9
100 000 felett	38,0	2.	14,3	2.	11,6	2.	12,1
50 001–100 000	24,0	3.	10,4	3.	6,3	4.	7,2
25 001–50 000	20,2	4.	7,2	5.	6,1	5.	6,8
10 001–25 000	18,1	5.	7,1	4.	6,2	6.	4,9
5 001–10 000	9,6	7.	2,8	7.	2,7	7.	4,1
5 000 alatt	21,1	6.	5,9	6.	7,9	3.	7,4
Összesen/átlag	197,5		71,4		60,8		65,4

## 20. megállapítás

A száz tanulóra jutó OKTV-pontszámok szerinti sorrendben legtöbbször első helyen a főváros, másodikon a százezer lakos feletti nyolc nagyváros iskolái vannak, az utolsó hely az 5–10 ezer lakosú kisvárosok iskoláié. A 3–6. helyeken a többi település iskolái váltogatják egymást: összességében harmadik helyen az 50–100 ezer lakosú városok, a negyediken az 5 ezer lakos alatti kistépelések, az ötödiken a 25–50 ezer lakosú városok, a hatodikon pedig a 10–25 lakosú városok vannak. Érdekes, hogy a legkisebb települések a vizsgált 16 év alatt a sorrend minden helyén voltak már. A fővárosi iskolák száz tanulóra jutó OKTV pontszáma több mint másfélszerese a 100 000 feletti lakosú városok, két és félszerese a 50 000–100 000, háromszorosa a 25 000–50 000, hétszerese az 5 000–10 000 lakosú városok iskoláinak.

### Az Országos Szakmai Tanulmányi Versenyek

A szakmai versenyek vizsgálatánál a tanulmányi versenyek elemzési módszerét követjük. Bár az 1991-es és az 1994-es adatok hiányoznak, a fejlődési tendenciák így is megragadhatóak.

28. táblázat *A száz tanulóra jutó átlagos OSZTV-pontszámok települési kategóriánként, 1986–2001*

Településtípus	1986–1990		1992–1996		1997–2001	
	sorrend	pont	sorrend	pont	sorrend	pont
Budapest	2.	14,3	2.	15,6	2.	27,3
100 000 felett	1.	14,5	3.	14,3	3.	24,1
50 001–100 000	3.	12,8	1.	16,7	1.	31,0
25 001–50 000	4.	12,6	4.	10,2	4.	19,1
10 001–25 000	6.	6,9	6.	7,1	7.	10,3
5 001–10 000	7.	5,6	7.	5,9	6.	11,4
5 000 alatt	5.	9,8	5.	7,1	5.	16,0
Országos átlag		12,1		12,6		22,0

## 21. megállapítás

1992 után az 50–100 ezer lakosú, közepes nagyságú városok iskolái feljöttek az első helyre, a főváros iskolái tartják második helyüket, a 100 ezer lakosú városok a harmadik helyre estek vissza, a 25–50 ezer lakosú városok iskolái vannak a középmezőnyben, őket a legkisebb települések iskolái követik. A pontkülönbség a legmagasabb és legalacsonyabb OSZTV-pontszámú településtípus között 1987 óta – némi ingadozással – emelkedő irányzatot mutat, 2001-ben 3,8-szerese az 1987. évinek.

### Az egyéb középiskolai versenyek

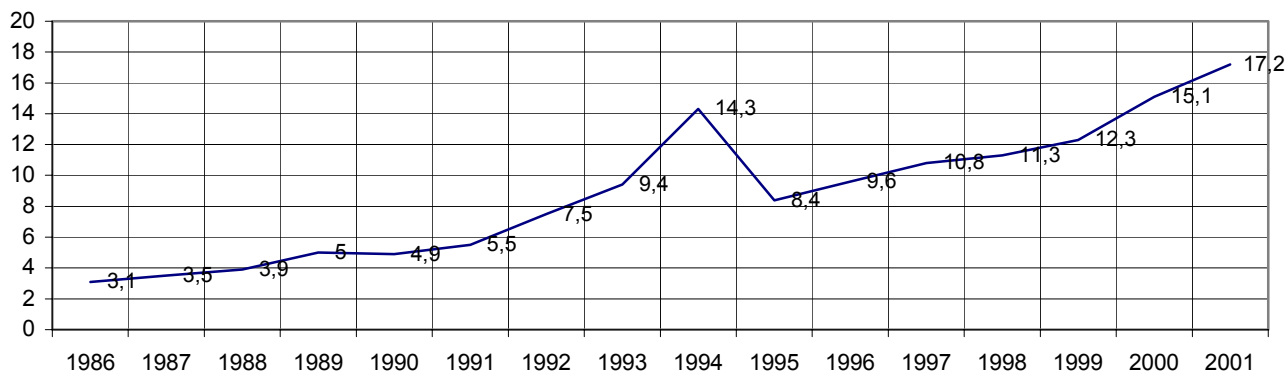
Az egyéb versenyek összefoglaló adatainak értékelésekor érdemes szem előtt tartani, hogy ezeknek a versenyeknek a tematikája rendkívül széles skálán mozog, ennek megfelelően egészen különböző képességeket és tudásokat mérnek.

## 22. megállapítás

Érdekes folyamat figyelhető meg: míg az 1986–1991 közötti időszakban a száz tanulóra jutó pontszámok a településnagyság szerint csökkentek, a következő két időszakban a főváros iskolái egy-egy hellyel visszaestek, és a 100 000 lakos feletti városok léptek az első helyre.

29. táblázat A száz tanulóra jutó átlagos egyéb középiskolai versenypontszámok települési kategóriánként, 1986–2001						
Településtípus	1986–1991		1992–1996		1997–2001	
	sorrend	pont	sorrend	pont	sorrend	pont
Budapest	1.	27,7	2.	55,9	3.	78,9
100 000 felett	2.	25,5	1.	56,4	1.	89,1
50 001–100 000	3.	16,8	3.	53,0	2.	84,4
25 001–50 000	4.	16,2	4.	34,5	4.	71,3
10 001–25 000	5.	15,9	5.	26,7	5.	45,3
5 001–10 000	6.	6,4	7.	15,1	6.	29,8
5 000 alatt	7.	3,5	6.	16,5	7.	27,7
Országos átlag		20,1		44,5		71,5

5. ábra A legmagasabb és a legalacsonyabb egyéb verseny pontszámú településtípus közötti különbség 1986–2001



### 23. megállapítás

A pontkülönbség 1994-ig növekedett, 1995-ben jelentős csökkenés következett be, azóta a különbség ismét emelkedik: 2001-ben több mint ötszöröse az 1986. évinek.

### A megyék adatai

A középiskolai munka eredményességének megyénkénti vizsgálata esetén sem szabad megfeledkezni az oktatás társadalmi, gazdasági környezetéről. Magyarország régiói, illetve megyei köztudottan jelentősen eltérnek egymástól településszerkezeti szempontból, a lakosságszám tekintetében, az egy főre jutó GDP mértéke, a munkanélküliség mutatói szerint stb. Jelen tanulmányunkban nem célunk minden településszociológiai tényező számbavétele, pusztán a rendelkezésünkre álló, az oktatás eredményességét jelző adatok közlését és elemzését vállalhatjuk.

### A felsőoktatási felvételek arányai

A felvételi arányok (a felsőoktatásba felvettek száma a 12. évfolyamosok létszámához viszonyítva) megyék szerint eltérően alakulnak.



30. táblázat A megyék sorrendje a felvételi arányok szerint, 1992–2001				
Megye	1992–1996		1997–2001	
Baranya	11.	27,9	11.	33,5
Bács-Kiskun	1.	31,8	4.	38,2
Békés	14.	26,9	17.	30,6
Borsod-Abaúj-Zemplén	4.	30,4	8.	35,2
Csongrád	6.	29,8	7.	35,5
Fejér	18.	25,2	16.	31,5
Győr-Moson-Sopron	2.	31,1	1.	40,8
Hajdú-Bihar	7.	29,2	3.	39,2
Heves	5.	30,1	9.	34,9
Jász-Nagykun-Szolnok	12.	27,7	12.	32,9
Komárom-Esztergom	17.	25,2	14.	31,9
Nógrád	20.	21,4	20.	27,1
Pest	16.	25,2	15.	31,8
Somogy	15.	25,8	19.	28,7
Szabolcs-Szatmár-Bereg	3.	31,0	2.	39,4
Tolna	13.	27,1	6.	35,6
Vas	9.	28,3	5.	37,3
Veszprém	10.	28,2	13.	32,8
Zala	8.	28,6	10.	34,0
Budapest	19.	21,6	18.	29,6
Különbség*		10,4		13,6

\* Az első és az utolsó helyen álló megye felvételi aránya között.

## 24. megállapítás

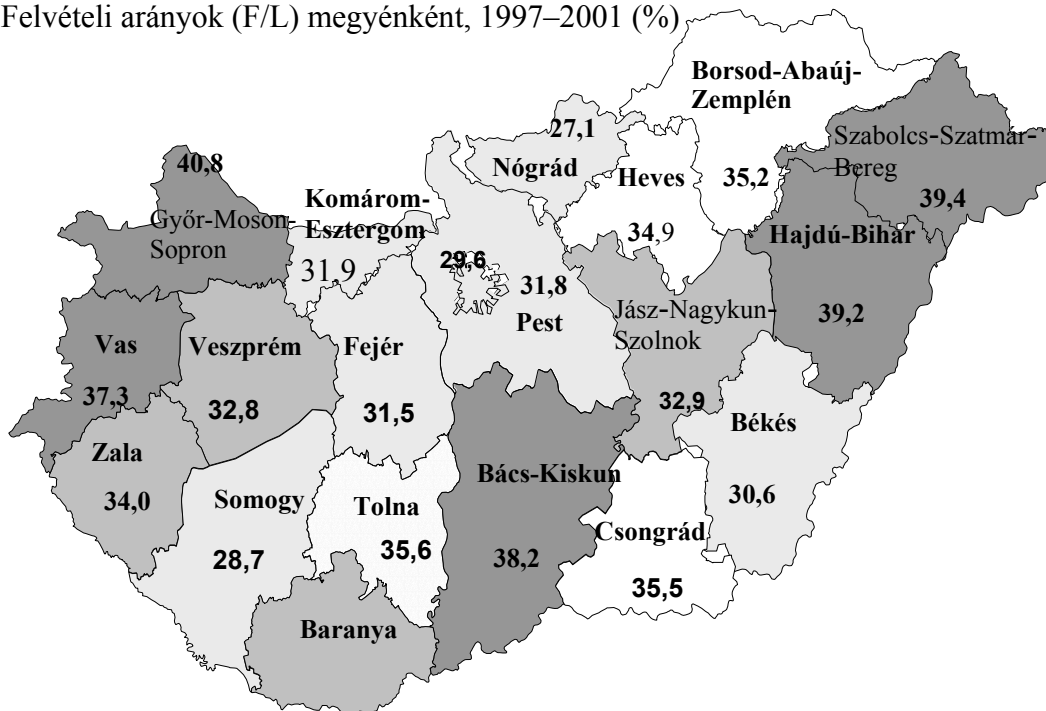
Meglepő, hogy a három első helyen olyan – gazdasági helyzetét tekintve eltérő – megye iskolái foglalnak helyet, mint Győr-Moson-Sopron, Bács-Kiskun és Szabolcs-Szatmár-Bereg. Az 1997–2001. évi és az 1992–1996. évi felvételi arányok szerinti sorrendben elfoglalt helyek különbségével is mérhető a megyék fejlődése. Az utolsó öt évben Tolna megye iskolái hét, Hajdú-Bihar és Vas megyéké négy, Komárom-Esztergom megyéé három hellyel léptek előre, viszont Somogy, Heves és Borsod-Abaúj-Zemplén megyék iskolái négyet, Veszprém, Békés és Bács-Kiskun megyéké hármat léptek hátra az 1992–1996 közötti időszakra vonatkoztatott helyezéshez képest.

Sajnálatos, hogy a legmagasabb és a legalacsonyabb felvételi arányú megyék közötti különbség növekedése tapasztalható: 1996-ban kiugróan nagy volt az emelkedés, amely 1997-ben időlegesen csökkent, de 1998 és 2000 között ismét folytatódott, majd 2001-ben visszaesett az 1995. évi szintre.

### A megyék felvételi arányai felsőoktatási intézménytípusonként

Egy adott megye tanulóinak továbbtanulási sikerességéről árnyaltabb képet kapunk, ha a felsőoktatási intézménytípusok szerint vizsgálódunk.

Felvételi arányok (F/L) megyénként, 1997–2001 (%)



31. táblázat A megyék sorrendje a különböző felsőoktatási intézménycsoportok felvételi arányai szerint, 1992–2001

Megye	Tudomány-, gazdasági, orvostudományi és művészeti egyetemek				Műszaki és agráregyetemek				Főiskolák			
	1992–1996		1997–2001		1992–1996		1997–2001		1992–1996		1997–2001	
	sorrend	F/L	sorrend	F/L	sorrend	F/L	sorrend	F/L	sorrend	F/L	sorrend	F/L
Baranya	1.	11,2	3.	13,7	20.	3,1	20.	3,0	18.	13,7	13.	18,8
Bács-Kiskun	4.	8,9	4.	13,2	15.	4,2	16.	4,0	2.	18,8	4.	22,9
Békés	11.	6,4	9.	10,1	18.	3,9	18.	3,5	8.	16,7	12.	19,1
Borsod-Abaúj-Zemplén	5.	8,5	5.	12,1	1.	6,9	2.	6,7	14.	14,8	19.	16,7
Csongrád	3.	10,8	1.	16,4	16.	4,1	19.	3,4	13.	15,0	17.	17,2
Fejér	20.	4,7	18.	8,3	11.	4,8	7.	5,2	10.	15,7	10.	19,5
Győr-Moson-Sopron	10.	6,5	17.	8,6	3.	5,7	1.	7,6	3.	18,6	1.	25,4
Hajdú-Bihar	2.	11,0	2.	16,2	14.	4,2	3.	6,4	17.	13,9	14.	18,6
Heves	14.	6,0	8.	10,2	7.	5,2	9.	5,1	1.	19,0	6.	20,5
Jász-Nagykun-Szolnok	13.	6,0	12.	9,7	12.	4,5	15.	4,7	9.	16,6	9.	20,2
Komárom-Esztergom	18.	5,0	20.	8,1	6.	5,6	5.	5,7	15.	14,5	11.	19,2
Nógrád	19.	4,8	16.	8,8	19.	3,4	17.	3,9	19.	13,2	16.	17,4
Pest	16.	5,3	14.	9,5	4.	5,7	6.	5,3	16.	14,4	15.	17,8
Somogy	17.	5,2	19.	8,1	10.	4,8	12.	4,9	12.	15,1	18.	16,9
Szabolcs-Szatmár-Bereg	6.	8,0	6.	12,1	13.	4,4	13.	4,8	4.	18,5	3.	23,8
Tolna	12.	6,1	10.	10,0	17.	4,0	8.	5,2	7.	17,2	5.	21,3
Vas	15.	5,3	15.	8,9	9.	4,9	11.	4,9	5.	18,1	2.	25,0
Veszprém	9.	6,6	11.	9,8	2.	5,9	4.	6,4	11.	15,5	8.	20,2
Zala	8.	6,7	13.	9,6	5.	5,6	10.	5,0	6.	17,6	7.	20,2
Budapest	7.	7,0	7.	10,4	8.	5,0	14.	4,7	20.	9,9	20.	15,0
Országos átlag		7,3		10,9		4,6		5,1		14,5		18,7

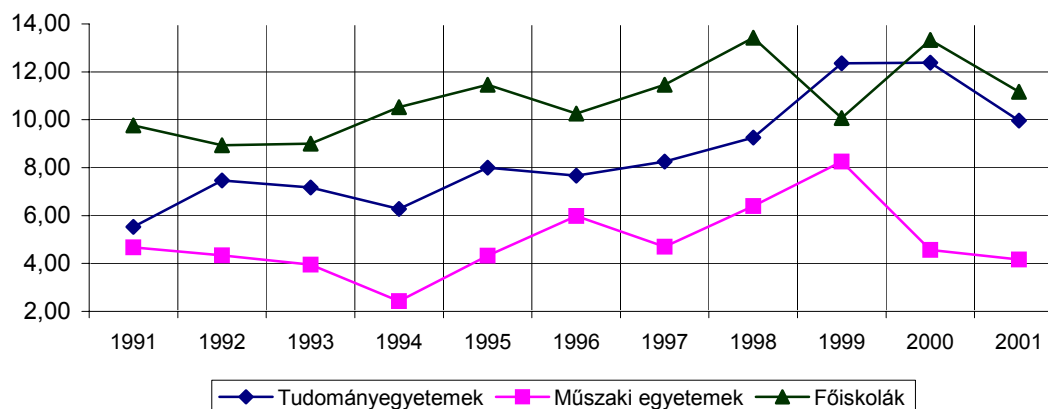
## 25. megállapítás

A tudomány-, gazdasági, orvostudományi és művészeti egyetemekre legmagasabb a felvételi arány Csongrád, Hajdú-Bihar és Baranya megye, legalacsonyabb Komárom-Esztergom, Fejér és Somogy megye iskoláiban. A műszaki és agrár egyetemekre legnagyobb arányban Borsod-Abaúj-Zemplén és Győr-Moson-Sopron megye iskoláiból vették fel a hallgatókat, legkisebb volt a felvételi arány Baranya, Békés és Csongrád megye iskoláiban. A főiskolákra Győr-Moson-Sopron, Vas és Szabolcs-Szatmár-Bereg megye középiskolái küldték a legnagyobb arányban, míg Budapest, Borsod-Abaúj-Zemplén és Somogy megye iskolái a legkisebb arányban tanulóikat.

A megyék iskoláinak felvételi aránya nyilvánvalóan összefüggésben van azzal, hogy hol működnek felsőoktatási intézmények. A középiskolai továbbtanulási irány szempontjából a szegedi és debreceni tudományegyetem, a miskolci műszaki jellegű egyetemi oktatás, illetve a győri főiskolai képzés nagy előnyt jelentett a vizsgált időszakban ezeknek a megyéknek.

A megyék fejlődése mérhető az 1992–1996. és az 1997–2001. évi sorrendben elfoglalt helyezések közötti különbséggel.

6. ábra A legmagasabb és legalacsonyabb felvételi aránnyal rendelkező iskolák közötti különbség megyék szerint, felsőoktatási intézménycsoportonként, 1991–2001



## 26. megállapítás

A tudományegyetemi csoportban legnagyobb fejlődés Heves és Nógrád megyében volt, visszaesés mutatkozott viszont Győr-Moson-Sopron és Zala megyékben. A műszaki-agrár csoportban legjobban Hajdú-Bihar, Tolna megye fejlődött, ugyanakkor jelentősen romlott Budapest és Zala megye. A főiskolai mutatók tekintetében Baranya, Komárom-Esztergom megye felvételi arányai növekedtek legnagyobb mértékben, míg Somogyé, Hevesé, illetve Borsod-Abaúj-Zempléné romlottak leginkább.

A 2001. évi különbségek a legmagasabb és a legalacsonyabb felvételi arányú megye között a tudományegyetemi és a főiskolai intézménytípusnál nagyobbak voltak, mint 1991-ben. A tizenegy év alatt a legnagyobb felvételi követelményeket támogató (legkevesebb vizsgamentességet adó) intézménycsoportban megkétszereződött a különbség a legmagasabb és a legalacsonyabb felvételi arányú megye között. 2001-ben az eltérés mértékében mindhárom intézménytípusban csökkenés mutatkozott az előző évhez képest.

### A felvételi írásbeli dolgozatok átlageredményei

Korábban már láttuk (lásd 2. táblázat), hogy országos szinten a felvételi írásbeli dolgozatok átlageredménye a vizsgált időszakban romlott. A következőkben az egyes megyék sorrendjét összesítjük e dimenzió mentén.

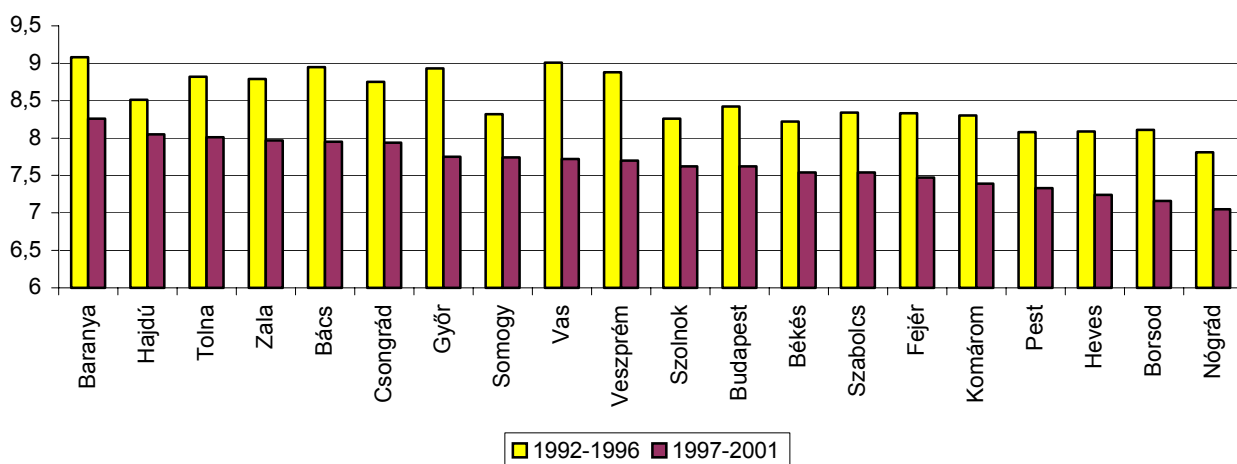
32. táblázat A megyék sorrendje a felvételi írásbeli dolgozatok átlageredményei alapján, 1992–2001

Megye	1992–1996		1997–2001	
	sorrend	átlag	sorrend	átlag
Baranya	1.	9,1	1.	8,3
Bács-Kiskun	3.	9,0	5.	8,0
Békés	16.	8,2	13.	7,5
Borsod-Abaúj-Zemplén	17.	8,1	19.	7,2
Csongrád	8.	8,8	6.	7,9
Fejér	12.	8,3	15.	7,5
Győr-Moson-Sopron	4.	8,9	7.	7,8
Hajdú-Bihar	9.	8,5	2.	8,1
Heves	18.	8,1	18.	7,2
Jász-Nagykun-Szolnok	15.	8,3	12.	7,6
Komárom-Esztergom	14.	8,3	16.	7,4
Nógrád	20.	7,8	20.	7,1
Pest	19.	8,1	17.	7,3
Somogy	13.	8,3	8.	7,7
Szabolcs-Szatmár-Bereg	11.	8,3	14.	7,5
Tolna	6.	8,8	3.	8,0
Vas	2.	9,0	9.	7,7
Veszprém	5.	8,9	10.	7,7
Zala	7.	8,8	4.	8,0
Budapest	10.	8,4	11.	7,6
Összes megye átlaga		8,5		7,7

### 27. megállapítás

Az utolsó öt évben, Baranya, Hajdú-Bihar, Tolna és Zala megye iskoláiban érték el a legmagasabb írásbeli átlagot, és Nógrád, Borsod-Abaúj-Zemplén, illetve Heves megyékben a legalacsonyabbat. A megyék fejlődésére lehet következtetni a sorrendben való elhelyezkedés változásából. Az utolsó öt évben Hajdú-Bihar megye iskolái hét, Somogyé öt helyezéssel jobbak, viszont Vas megyéé hét, Veszprémé öt hellyel rosszabbak az 1992–1996 közötti időszakhoz képest.

7. ábra A megyék sorrendje a felvételi írásbeli átlagok szerint, 1992–1996 és 1997–2001



Ha a közös elemeket keressük a felvételi arány és az írásbeli átlag vonatkozásában 1991 és 2001 között, azt mondhatjuk, hogy mindkét tekintetben kiemelkedők Bács-Kiskun és Győr-Moson-Sopron megyék, mindkét szempontból jobb az átlagnál Vas, Tolna, Baranya, Hajdú-Bihar, Csongrád, viszont gyenge eredményűek Nógrád, Pest, Komárom-Esztergom, Békés és Fejér megyék.

### A nyelvvizsgálóval rendelkezők aránya megyénként

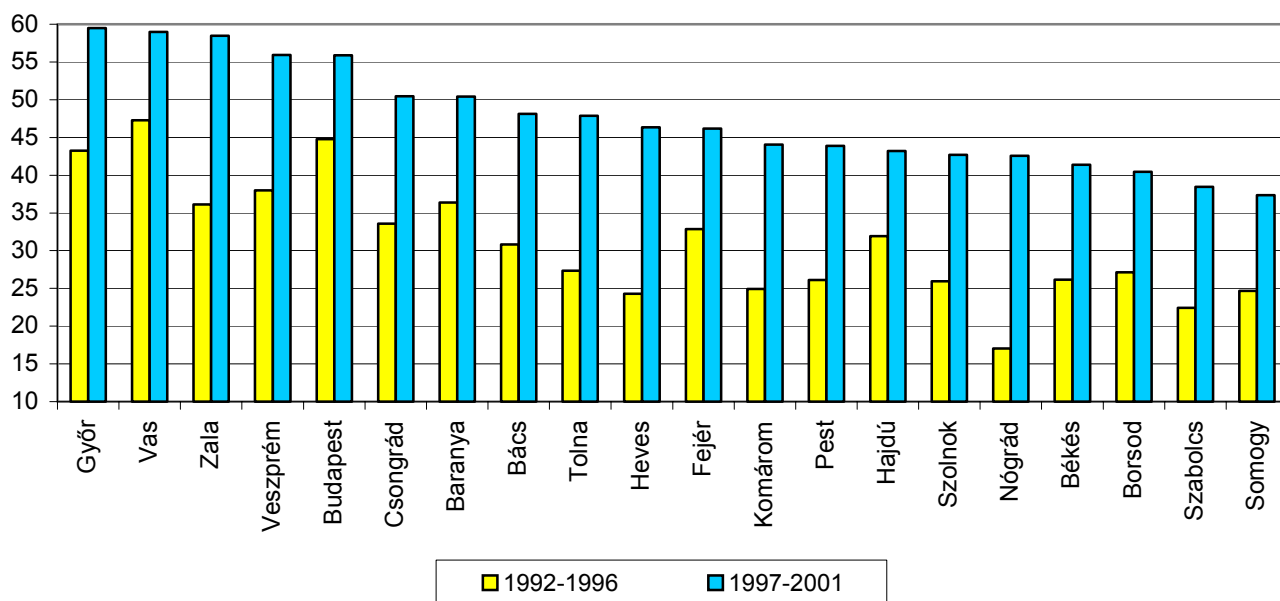
A felsőoktatásba jelentkező tanulók nyelvtudásának jellemzésére az egyik lehetőség, ha megvizsgáljuk, hogy közülük hányan rendelkeznek nyelvvizsgálóval (Ny/J arány).

33. táblázat A nyelvvizsgálóval rendelkező felvételizők száma és aránya megyénként, 1992 és 2001 között						
Megye	1992–1996			1997–2001		
	Jelentkező (J)	Nyelvvizsga (NY)	NY/J	Jelentkező (J)	Nyelvvizsga (NY)	NY/J
Baranya	6 928	2 521	36,4	8 195	4 130	50,4
Bács-Kiskun	8 576	2 644	30,8	10 672	5 134	48,1
Békés	6 073	1 589	26,2	7 617	3 152	41,4
Borsod-Abaúj-Zemplén	13 679	3 711	27,1	16 310	6 598	40,5
Csongrád	9 351	3 141	33,6	10 192	5 141	50,4
Fejér	6 179	2 030	32,9	7 994	3 690	46,2
Győr-Moson-Sopron	8 994	3 888	43,2	10 950	6 513	59,5
Hajdú-Bihar	10 489	3 350	31,9	13 041	5 636	43,2
Heves	6 463	1 570	24,3	7 263	3 367	46,4
Jász-Nagykun-Szolnok	7 180	1 862	25,9	8 873	3 788	42,7
Komárom-Esztergom	4 907	1 224	24,9	5 767	2 541	44,1
Nógrád	2 847	485	17,0	3 104	1 321	42,6
Pest	9 246	2 413	26,1	11 143	4 892	43,9
Somogy	5 199	1 283	24,7	5 842	2 182	37,4
Szabolcs-Szatmár-Bereg	9 439	2 116	22,4	12 283	4 724	38,5
Tolna	4 124	1 128	27,4	5 044	2 414	47,9
Vas	4 544	2 149	47,3	5 568	3 285	59,0
Veszprém	6 179	2 347	38,0	7 468	4 176	55,9
Zala	5 294	1 912	36,1	6 295	3 682	58,5
Budapest	45 885	20 550	44,8	50 237	28 084	55,9
Összesen/országos átlag	181 576	61 913	34,1	213 858	104 450	48,8

### 28. megállapítás

Legmagasabb a nyelvvizsgák aránya Győr-Moson-Sopron, Vas és Zala megyék iskoláiban, legalacsonyabb Somogyban, Szabolcs-Szatmár-Beregben és Borsod-Abaúj-Zemplénben. A megyék iskoláinak fejlődésére lehet következtetni a két ötéves ciklus (1992–1996, illetve 1997–2001) mutatóinak a változásából. Legnagyobb volt a fejlődés Nógrádban, Zalában és Hevesben, legkevésbé növekedett a nyelvvizsgaarány a fővárosban, Hajdú-Bihar és Vas megyékben. Öröndetes jelenség, hogy a különbség a legmagasabb és a legalacsonyabb felvételi arányú megye között 1992 óta folyamatosan csökken: 35%-ról 13%-ra esett vissza.

8. ábra A nyelvvizsgálóval rendelkező felvételizők aránya megyénként, 1992–1996 és 1997–2001



### A megyék iskolái az országos versenyeken

Az OKTV, az OSZTV és az egyéb versenyeken elért eredmények elemzése megyénként csak akkor helyes, ha figyelembe vesszük, hogy az egyes megyék diákjainak létszáma eltérő. Ezért a továbbiakban a különböző versenyeken megszerzett pontszámokat a száz 12. osztályos tanulóra vetítve közöljük.

### Országos Középiskolai Tanulmányi Versenyek

Adataink lehetővé teszik, hogy megvizsgáljuk, vajon az egyes megyék iskolái az elmúlt tizenöt év alatt kisebb időtartamokat (ötéves átlagok) tekintve hogyan mozogtak azon a ranglétrán, melyet az OKTV-ken elért pontszámok alapján állítottunk össze.

#### 29. megállapítás

Az OKTV-ken az elmúlt öt évben a legtöbb pontot a főváros, Győr-Moson-Sopron és Baranya megye iskolái szerezték, a legkevesebbet pedig Nógrád, Szabolcs-Szatmár-Bereg és Jász-Nagykun-Szolnok megyék tanulói gyűjtötték össze.

Azt is láthatjuk, hogy a megyék diákjainak eredményessége a különböző időszakokban változó. Néhány példa: az utolsó öt évben Békés megye iskolái tíz, Fejér megyéé kilenc, Hevesé három hellyel léptek előre, viszont Jász-Nagykun-Szolnok megye iskolái öt, Borsod-Abaúj-Zempléné négy, Bács-Kiskuné, Nógrádé és Tolnáé három hellyel estek vissza az 1992–1996. évi időszakhoz képest. A száz tanulóra jutó legmagasabb és legalacsonyabb OKTV-pontszámmal rendelkező megyék közötti különbség növekvő tendenciát mutat: 1986-ban 3,7 százaléknyi volt az eltérés, 2001-re már 4,5 százaléknyi.

### Az Országos Szakmai Tanulmányi Versenyek

Az OSZTV összefoglaló adatait tartalmazó 6. és 18. táblázat elemzésekor már jeleztük, hogy ebben a versenytípusban elsősorban a szakközépiskolák érnek el sikereket.

34. táblázat A megyék sorrendje a száz tanulóra jutó OKTV-pontszámok alapján, 1987 és 2001 között

Megyék	1987–1991		1992–1996		1997–2001	
	sorrend	pont	sorrend	pont	sorrend	pont
Baranya	4.	12,7	3.	12,7	2.	16,3
Bács-Kiskun	9.	9,5	9.	8,7	12.	7,2
Békés	17.	6,2	14.	5,8	4.	11,8
Borsod-Abaúj-Zemplén	18.	6,0	11.	6,9	15.	5,2
Csongrád	2.	18,4	4.	12,3	6.	10,5
Fejér	10.	9,2	19.	3,2	10.	7,4
Győr-Moson-Sopron	3.	15,2	2.	13,2	3.	11,9
Hajdú-Bihar	5.	12,5	5.	9,8	7.	10,1
Heves	14.	8,6	16.	4,8	13.	6,6
Jász-Nagykun-Szolnok	16.	6,6	13.	6,5	18.	4,2
Komárom-Esztergom	6.	11,7	7.	8,8	8.	9,3
Nógrád	19.	5,0	17.	4,0	20.	1,8
Pest	8.	9,9	6.	9,7	5.	11,5
Somogy	15.	7,1	18.	3,50	17.	4,3
Szabolcs-Szatmár-Bereg	20.	3,4	20.	2,6	19.	2,3
Tolna	11.	9,1	8.	8,7	11.	7,2
Vas	12.	8,9	12.	6,9	14.	6,5
Veszprém	13.	8,6	15.	4,9	16.	5,1
Zala	7.	11,5	10.	7,1	9.	7,6
Budapest	1.	23,7	1.	19,9	1.	22,9

35. táblázat A megyék sorrendje a száz tanulóra jutó OSZTV-pontszámok alapján, 1987 és 2001 között

Megyék	1987–1991		1992–1996		1997–2001	
	sorrend	pont	sorrend	pont	sorrend	pont
Baranya	9.	10,4	16.	7,8	20.	9,5
Bács-Kiskun	10.	10,2	9.	12,5	11.	19,4
Békés	5.	14,0	6.	13,9	12.	18,6
Borsod-Abaúj-Zemplén	8.	12,3	12.	9,4	14.	14,7
Csongrád	3.	15,3	7.	13,1	9.	21,1
Fejér	11.	9,5	15.	8,1	8.	22,6
Győr-Moson-Sopron	1.	24,4	2.	21,0	2.	42,1
Hajdú-Bihar	6.	13,4	4.	16,8	7.	22,8
Heves	17.	6,2	8.	12,9	5.	24,1
Jász-Nagykun-Szolnok	13.	8,7	10.	11,8	6.	23,9
Komárom-Esztergom	16.	7,6	17.	7,2	16.	12,2
Nógrád	20.	4,5	20.	3,8	19.	9,9
Pest	12.	8,9	19.	5,5	10.	19,8
Somogy	19.	5,6	14.	8,2	13.	18,5
Szabolcs-Szatmár-Bereg	15.	8,3	18.	7,2	17.	11,6
Tolna	18.	6,1	13.	8,5	18.	10,7
Vas	2.	23,5	1.	27,2	1.	50,8
Veszprém	14.	8,6	11.	9,5	15.	13,3
Zala	7.	12,5	3.	18,7	4.	25,3
Budapest	4.	14,3	5.	15,6	3.	27,3

### 30. megállapítás

Az elmúlt öt évben az Országos Szakmai Tanulmányi Versenyeken Győr-Moson-Sopron megye és a főváros iskolái ugyanúgy az élmezőnyben szerepeltek, mint az Országos Tanulmányi Versenyeken. Vas megye iskoláinak a pontszáma a legmagasabb, Baranyáé, Nógrádé és Tolnáé viszont alacsony, így az utóbbiak a rangsor végére kerültek. A három ötéves időszak adatait összevetve látható, hogy az egyes megyék diákjainak eredményessége változó volt. A teljesítmények alapján Pest megye iskolái kilenc, Fejéré hét, Jász-Nagykun-Szolnoké négy hellyel léptek előre, viszont Békés megye középiskolái kilenc, Tolnáé öt, Baranyáé és Veszprémé négy pozícióval léptek hátra az 1992–1996-os időszakra vonatkoztatott helyezéshez képest. A megyék közötti különbség – némi ingadozással – emelkedő irányzatú volt, 2001-ben több mint 40%-kal magasabb az 1986. évinél.

#### Az egyéb versenyek megyénkénti pontszámai

36. táblázat A megyék sorrendje az egyéb versenyek száz tanulóra jutó pontszámai alapján, 1987 és 2001 között						
Megyék	1987–1991		1992–1996		1997–2001	
	sorrend	pont	sorrend	pont	sorrend	pont
Baranya	17.	13,2	13.	37,1	6.	79,2
Bács-Kiskun	6.	20,2	6.	49,9	5.	83,9
Békés	15.	14,0	11.	40,8	12.	60,4
Borsod-Abaúj-Zemplén	11.	17,9	15.	35,4	18.	46,4
Csongrád	1.	30,1	5.	52,7	3.	88,9
Fejér	14.	14,4	17.	31,2	7.	79,2
Győr-Moson-Sopron	2.	29,4	7.	47,7	9.	77,6
Hajdú-Bihar	10.	18,1	4.	53,6	1.	104,3
Heves	9.	18,2	19.	29,0	17.	47,1
Jász-Nagykun-Szolnok	8.	19,3	14.	36,6	16.	55,3
Komárom-Esztergom	7.	20,6	12.	38,1	15.	55,6
Nógrád	5.	22,5	20.	22,1	19.	45,3
Pest	19.	11,8	16.	35,0	4.	88,1
Somogy	13.	15,0	1.	41,3	13.	59,4
Szabolcs-Szatmár-Bereg	20.	8,4	18.	30,2	20.	43,5
Tolna	12.	17,1	1.	58,8	11.	71,9
Vas	16.	13,2	3.	54,3	10.	73,7
Veszprém	18.	12,0	8.	44,8	14.	58,7
Zala	4.	27,6	9.	42,3	2.	89,7
Budapest	3.	27,7	2.	55,9	8.	78,9

### 31. megállapítás

A száz tanulóra jutó egyéb versenyek pontszámai szerinti sorrendben az elmúlt öt évben Hajdú-Bihar, Zala és Csongrád megye iskolái állnak az élen és Szabolcs-Szatmár-Bereg, Nógrád, illetve Borsod-Abaúj-Zemplén megye iskolái voltak a leggyengébbek.

Az elért helyezések nagy mértékű változását jelzi, hogy például az utolsó öt évben Pest megye iskolái tizenkettő, Fejér megyéé tíz, Baranya és Zala megyéé hét hellyel léptek előre, viszont Tolna megye iskolái tíz, Vas megyéé hét, Veszprém megyéé és a fővárosé hat hellyel léptek hátra az 1992–1996-os időszakra vonatkoztatott helyezéshez képest.



A száz tanulóra jutó legmagasabb és legalacsonyabb egyéb verseny pontszámmal rendelkező megyék közötti különbség – ellentétben a nem túl sokat változó OKTV- és OSZTV-pontszámokkal – jelentősen növekedett: 2001-ben az 1986. évi 4,8-szorosa.

### *A nagyvárosok adatai*

A nagyvárosok esetében nyolc százezer lakos feletti város, tizenkét 50–100 ezer lakosú város és három kisebb lélekszámú megyeközpont adatait vettük figyelembe. E nagyvárosok elemzésekor nem szabad elfelejtenünk, hogy a megállapítások nem kizárólag az adott településen lakó tanulók eredményeit tükrözik, mert a figyelembe vett intézmények *diákjainak 40-60%-a más településekről jár be az iskolákba.*

### **A felsőoktatási felvételek arányai (F/L)**

A felvételi arányok (a felsőoktatásba felvettek száma a 12. osztályosok létszámához viszonyítva) az egyes nagyvárosokban – akárcsak megyénként – eltérően alakulnak. Az érdeklődő olvasó találhat összefüggéseket egy adott megye és a hozzá tartozó nagyvárosok mutatói között.

37. táblázat <i>A felsőoktatási felvételek arányai (F/L) alakulása a nagyvárosokban, 1992–2001</i>									
Város	1992–1996		1997–2001		Város	1992–1996		1997–2001	
	sorrend	F/L	sorrend	F/L		sorrend	F/L	sorrend	F/L
Békéscsaba	11.	30,2	16.	34,1	Pécs	12.	29,6	11.	36,9
Debrecen	10.	30,7	6.	41,6	Salgótarján	21.	23,1	20.	28,8
Dunaújváros	13.	28,8	23.	27,4	Sopron	22.	22,6	14.	34,9
Eger	4.	33,3	4.	42,1	Szeged	7.	32,5	8.	38,4
Érd	1.	53,6	1.	54,0	Székesfehérvár	18.	25,8	12.	36,0
Esztergom	19.	24,1	19.	31,6	Szekszárd	20.	23,3	18.	32,8
Győr	5.	33,2	3.	43,6	Szolnok	8.	30,9	10.	37,3
Kaposvár	15.	28,0	22.	27,7	Szombathely	16.	27,9	7.	38,6
Kecskemét	2.	36,0	5.	42,0	Tatabánya	23.	22,1	21.	28,5
Miskolc	14.	28,2	15.	34,9	Veszprém	9.	30,8	9.	37,5
Nagykanizsa	17.	26,6	17.	33,6	Zalaegerszeg	6.	32,8	13.	35,9
Nyíregyháza	3.	35,7	2.	47,5	Különbség*		31,5		26,6

\* A legmagasabb és legalacsonyabb F/L arány között.

### **32. megállapítás**

Az első helyeken Érd, Nyíregyháza, Győr és Eger, az utolsókön Dunaújváros, Kaposvár, Tatabánya, Salgótarján és Esztergom iskolái találhatók.

Az 1997–2001. évi és az 1992–1996. évi felvételi arányok szerinti sorrendben elfoglalt helyek különbségével is mérhető a nagyvárosok iskoláinak fejlődése. Az utolsó öt évben Szombathely kilenc, Sopron nyolc, Székesfehérvár hat, Debrecen négy hellyel lépett előre, ugyanakkor Dunaújváros tíz, Zalaegerszeg és Kaposvár hét, Békéscsaba öt hellyel esett vissza.

### **A felsőoktatási intézménytípusok felvételi arányai (F/L)**

A főiskolai és egyetemi tanulmányokra jelentkező tanulók sikerességét az egyes felsőoktatási intézmények esetében szintén két ötéves ciklus átlagos adatai alapján vizsgáljuk.

38. táblázat A felsőoktatási felvételek arányai (F/L) alakulása a nagyvárosokban felsőoktatási intézménytípusonként, 1992–2001												
Városok	Tudományegyetemek				Műszaki és agráregyetemek				Főiskolák			
	1992–1996		1997–2001		1992–1996		1997–2001		1992–1996		1997–2001	
	F/L	sorrend	F/L	sorrend	F/L	sorrend	F/L	sorrend	F/L	sorrend	F/L	sorrend
Békéscsaba	7,0	14.	11,1	10.	4,1	16.	3,6	21.	19,1	7.	22,1	6.
Debrecen	12,9	4.	18,6	3.	4,5	14.	7,2	5.	13,2	21.	17,9	19.
Dunaújváros	4,8	20.	5,9	23.	3,8	19.	3,7	20.	20,3	4.	18,8	16.
Eger	7,3	11.	13,9	7.	5,5	7.	5,7	7.	20,6	2.	24,4	4.
Érd	16,8	1.	18,9	2.	13,8	1.	13,6	1.	22,9	1.	21,5	9.
Esztergom	5,7	16.	8,9	16.	5,7	6.	5,6	9.	12,7	22.	18,3	18.
Győr	7,0	13.	8,0	19.	5,7	5.	7,6	4.	20,2	5.	28,4	1.
Kaposvár	7,0	12.	7,9	20.	5,2	11.	5,1	12.	15,5	13.	16,4	21.
Kecskemét	7,8	8.	10,5	11.	4,7	13.	4,5	17.	16,4	11.	19,1	15.
Miskolc	9,8	5.	14,0	6.	8,2	2.	7,9	3.	13,8	19.	16,2	23.
Nagykanizsa	6,3	15.	9,7	13.	6,5	4.	5,7	8.	18,1	9.	19,4	13.
Nyíregyháza	9,81	6.	16,4	4.	5,3	10.	5,6	10.	20,6	3.	27,2	2.
Pécs	13,0	3.	16,1	5.	2,8	22.	3,2	23.	13,9	18.	19,8	12.
Salgótarján	5,1	19.	8,7	17.	4,1	17.	4,6	16.	13,9	17.	17,7	20.
Sopron	3,0	22.	8,2	18.	4,7	12.	6,7	6.	14,9	14.	21,6	8.
Szeged	13,8	2.	19,7	1.	4,0	18.	3,2	22.	14,7	16.	16,4	22.
Székesfehérvár	2,1	23.	7,5	21.	2,4	23.	3,9	19.	12,6	23.	20,2	10.
Szekszárd	5,1	18.	9,9	12.	3,7	20.	4,9	13.	14,7	15.	19,3	14.
Szolnok	7,8	9.	12,3	9.	5,4	8.	5,1	11.	16,5	10.	22,7	5.
Szombathely	5,4	17.	9,5	14.	4,2	15.	4,8	14.	18,3	8.	26,5	3.
Tatabánya	3,0	21.	6,7	22.	3,5	21.	4,5	18.	15,5	12.	18,6	17.
Veszprém	8,4	7.	12,6	8.	8,1	3.	8,7	2.	13,7	20.	20,2	11.
Zalaegerszeg	7,5	10.	9,3	15.	5,4	9.	4,6	15.	19,8	6.	21,8	7.
Különbség*	14,8		13,8		11,5		10,4		10,7		12,3	

\* A legmagasabb és legalacsonyabb F/L arányú nagyváros átlaga között.

### 33. megállapítás

Az elmúlt öt évben a nagyvárosok közül legmagasabb a felvételi arány a *tudományegyetemi csoportban* Szeged, Érd és Debrecen, a *műszaki-agrár csoportban* Érd, Veszprém és Miskolc, a *főiskolai csoportban* Győr, Nyíregyháza és Szombathely iskoláiban. Ugyanebben a sorrendben elemezve az egyes felsőoktatási intézménycsoportokat, a legalacsonyabb felvételi arányt Dunaújváros, Tatabánya és Székesfehérvár, a második csoport esetében Pécs, Szeged és Békéscsaba, a főiskolákon pedig Miskolc, Szeged és Kaposvár tanulói produkálták.

A táblázatból az is látható, hogy az utolsó öt évben a tudományegyetemi csoportban Szekszárd hat, Békéscsaba, Eger és Sopron négy, a műszaki-agrár csoportban Debrecen kilenc, Szekszárd hét, Sopron hat, a főiskolai csoportban Székesfehérvár tizenkettő, Veszprém kilenc, Sopron és Pécs hat hellyel lépett előre, ugyanakkor a tudományegyetemi csoportban Kaposvár nyolc, Győr hat, Zalaegerszeg öt, a műszaki-agrár csoportban Zalaegerszeg hat, Békéscsaba öt, Kecskemét és Szeged négy, a főiskolai csoportban Dunaújváros tizenkettő, Kaposvár nyolc, Szeged hat hellyel esett vissza az 1992–1996-os évekhez képest.

A legmagasabb és legalacsonyabb felvételi aránnyal rendelkező nagyvárosok közötti különbség az utolsó öt évben a *tudományegyetemi és a műszaki-agrár intézménytípusoknál* kisebb, a *főiskolai csoportban* nagyobb volt, mint az előző ötben.

### A felvételi írásbeli dolgozatok átlaga

A közös és egységes írásbeli felvételi dolgozatok alapadataiból (lásd 2. táblázat) már láthattuk, hogy azok átlageredményei 1992 és 2001 között csökkentek, így nem meglepő, hogy ez a tendencia igaz akkor is, ha a nagyvárosok erre vonatkozó mutatóit vizsgáljuk.

Város	1992–1996		1997–2001		Város	1992–1996		1997–2001	
	sorrend	átlag	sorrend	átlag		sorrend	átlag	sorrend	átlag
Békéscsaba	20.	8,1	12.	7,8	Pécs	2.	9,2	1.	8,5
Debrecen	10.	8,7	5.	8,2	Salgótarján	23.	7,8	22.	7,1
Dunaújváros	12.	8,5	18.	7,4	Sopron	19.	8,2	21.	7,3
Eger	18.	8,3	19.	7,3	Szeged	4.	9,1	4.	8,3
Érd	1.	9,6	3.	8,3	Székesfehérvár	17.	8,4	15.	7,7
Esztergom	15.	8,4	17.	7,6	Szekszárd	9.	8,9	7.	8,0
Győr	8.	8,9	14.	7,7	Szolnok	16.	8,4	9.	7,9
Kaposvár	13.	8,5	13.	7,7	Szombathely	7.	9,0	11.	7,8
Kecskemét	3.	9,2	6.	8,2	Tatabánya	22.	7,8	23.	7,1
Miskolc	21.	8,1	20.	7,3	Veszprém	6.	9,0	10.	7,9
Nagykanizsa	11.	8,6	16.	7,6	Zalaegerszeg	5.	9,1	2.	8,4
Nyíregyháza	14.	8,4	8.	7,9	Különbség*		1,8		1,4

\* A legmagasabb és a legalacsonyabb írásbeli átlagú nagyváros között.

### 34. megállapítás

Az 1997–2001 közötti időszakban legjobb átlagú írásbeli dolgozatot Pécs, Zalaegerszeg, Érd, Szeged és Debrecen, a leggyengébbeket Tatabánya, Salgótarján, Sopron, Miskolc, Eger és Dunaújváros iskoláinak a tanulói írták.

A nagyvárosok iskoláinak fejlődésére lehet következtetni a sorrendben való elhelyezkedés változásából. Az utolsó öt évben Békéscsaba iskolái nyolc, Szolnoké hét, Nyíregyházáé hat és Debrecené öt helyezéssel jobbak, viszont Győr és Dunaújváros iskolái hat, Nagykanizsáé öt, Szombathelyé és Veszprémé négy hellyel rosszabbak az 1992–1996-os időszaki helyezésekhez képest.

A legmagasabb és legalacsonyabb írásbeli átlaggal rendelkező nagyvárosok közötti különbség a két ötéves periódust összehasonlítva csökkent.

### A felsőoktatási felvételre jelentkezők nyelvvizsgaarányai (Ny/J)

Az országos adatok áttekintésekor már jeleztük, hogy a nyelvvizsgával rendelkező felvételizők száma jelentősen emelkedett az évtizedben, de az is látható volt, hogy e mutató mentén nagyon nagy az egyes iskolák közötti különbség.

### 35. megállapítás

Az utolsó öt évben legmagasabb a felsőoktatási felvételekre jelentkező nyelvvizsgáinak aránya Győr, Szombathely és Zalaegerszeg iskoláiban, legalacsonyabb pedig a dunaújvárosi, a tatabányai, a salgótarjáni és a miskolci tanulók esetében.

Az utolsó öt évben Nagykanizsa hét, Eger hat, Nyíregyháza és Veszprém négy hellyel lépett előre, ugyanakkor Érd tíz, Pécs hét, Miskolc öt, Szeged és Dunaújváros négy hellyel esett vissza az 1992–1996-os évekhez képest.

A különbség a legmagasabb és a legalacsonyabb nyelvvizsga arányú nagyvárosok között alig változott.

40. táblázat A nagyvárosok sorrendje a nyelvvizsgaarányok (NY/J) alapján, 1992–2001									
Város	1992–1996		1997–2001		Város	1992–1996		1997–2001	
	sorrend	Ny/J	sorrend	Ny/J		sorrend	Ny/J	sorrend	Ny/J
Békéscsaba	19.	23,7	18.	44,2	Pécs	5.	39,2	12.	52,7
Debrecen	11.	36,5	14.	49,0	Salgótarján	23.	17,1	20.	39,5
Dunaújváros	18.	26,6	22.	37,9	Sopron	10.	36,6	7.	57,9
Eger	15.	29,1	9.	55,7	Szeged	4.	40,7	8.	57,9
Érd	3.	41,9	13.	49,3	Székesfehérvár	9.	36,8	11.	53,4
Esztergom	17.	26,6	15.	47,4	Szekszárd	13.	33,0	10.	54,1
Győr	2.	44,8	1.	62,1	Szolnok	16.	27,2	17.	45,3
Kaposvár	21.	23,2	23.	31,3	Szombathely	1.	47,8	2.	61,2
Kecskemét	7.	37,4	6.	58,1	Tatabánya	22.	18,6	21.	38,6
Miskolc	14.	31,1	19.	43,8	Veszprém	8.	37,0	4.	60,9
Nagykanizsa	12.	35,2	5.	58,4	Zalaegerszeg	6.	37,4	3.	61,0
Nyíregyháza	20.	23,3	16.	47,0	Különbség*		30,7		30,8

\* A legmagasabb és legalacsonyabb Ny/J arány között.

### Az Országos Középiskolai Tanulmányi Versenyek

A 17. táblázatban már bemutattuk az OKTV-pontszámok alakulását országos szinten. A nagyvárosok adatainak értelmezésénél érdemes visszalapozni a megyék sorrendjét tartalmazó 34. táblázathoz is.

41. táblázat A nagyvárosok iskoláinak sorrendje a száz 12. osztályos tanulóra jutó OKTV-pontok alapján, 1987–2001													
Város	1987–1991		1992–1996		1997–2001		Város	1987–1991		1992–1996		1997–2001	
	sorrend	pont	sorrend	pont	sorrend	pont		sorrend	pont	sorrend	pont	sorrend	pont
Békéscsaba	16.	5,9	18.	3,5	10.	9,5	Pécs	3.	12,0	3.	14,2	2.	21,2
Debrecen	6.	9,7	4.	13,9	3.	15,2	Salgótarján	19.	3,9	11.	7,8	22.	1,9
Dunaújváros	23.	0,00	22.	2,7	23.	1,3	Sopron	2.	15,0	7.	12,2	12.	8,5
Eger	14.	6,4	10.	8,2	11.	9,4	Szeged	1.	18,5	2.	17,7	4.	14,2
Érd	4.	11,4	1.	44,6	1.	43,2	Székesfehérvár	12.	8,0	15.	5,0	6.	10,9
Esztergom	7.	9,2	19.	3,3	18.	4,8	Szekszárd	21.	3,2	20.	3,2	16.	6,9
Győr	9.	9,0	6.	13,2	8.	10,1	Szolnok	20.	3,9	14.	5,2	14.	7,9
Kaposvár	15.	6,0	16.	4,2	20.	4,2	Szombathely	11.	8,3	13.	5,7	17.	6,0
Kecskemét	5.	10,8	5.	13,7	9.	9,7	Tatabánya	22.	2,0	23.	0,20	21.	2,6
Miskolc	18.	5,0	12.	7,6	7.	10,4	Veszprém	10.	8,7	21.	2,9	15.	7,0
Nagykanizsa	13.	7,8	9.	9,1	13.	8,2	Zalaegerszeg	8.	9,0	8.	9,8	5.	11,3
Nyíregyháza	17.	5,7	17.	4,0	19.	4,5	Különbség*		18,5		44,4		41,9

\* A legmagasabb és legalacsonyabb OKTV-pontszám között.

### 36. megállapítás

1997–2001-ben legmagasabb a száz 12. osztályos tanulóra jutó pontszám Érd, Pécs és Debrecen, legalacsonyabb pedig Salgótarján, Tatabánya és Kaposvár iskoláiban.

Az utolsó öt évben Székesfehérvár iskolái kilenc, Békéscsabáé nyolc, Veszprémé hat, Miskolc é öt pozíciót léptek előre, viszont Salgótarján iskolái tizenegy, Soproné öt, Kaposváré, Kecskemété, Nagykanizsáé és Szombathelyé négy-négy hellyel léptek vissza a sorrendben.

A száz 12. osztályos tanulóra eső legmagasabb és legalacsonyabb OKTV-pontszámmal rendelkező városok közötti különbség az 1987–1991 közötti évekhez képest jelentősen emelkedett.

#### Az Országos Szakmai Tanulmányi Versenyek

A településtípusonkénti elemzésnél már láthattuk, hogy a szakmai versenyeken az 50–100 ezer lakosú városok iskolái megelőzték a fővárosiakat (lásd 28. táblázat).

42. táblázat *A nagyvárosok iskoláinak sorrendje a száz 12. osztályos tanulóra jutó OSZTV-pontszámok alapján, 1986–2001*

Város	1986–1990		1992–1996		1997–2001		Város	1986–1990		1992–1996		1997–2001	
	sorrend	pont	sorrend	pont	sorrend	pont		sorrend	pont	sorrend	pont	sorrend	pont
Békéscsaba	4.	23,2	4.	26,3	5.	33,4	Pécs	10.	12,9	17.	8,8	20.	12,9
Debrecen	7.	15,9	6.	18,9	8.	26,9	Salgótarján	17.	7,6	21.	5,3	16.	18,9
Dunaújváros	9.	13,7	7.	17,1	4.	43,3	Sopron	1.	30,6	2.	31,3	2.	59,4
Eger	21.	4,8	8.	14,4	6.	31,4	Szeged	8.	14,1	14.	12,4	14.	21,9
Érd	–	–	–	–	–	–	Székesfehérvár	15.	10,8	18.	8,1	12.	23,5
Esztergom	13.	12,2	22.	3,9	21.	7,7	Szekszárd	18.	7,5	16.	8,9	22.	4,2
Győr	2.	25,9	5.	21,6	3.	44,5	Szolnok	20.	5,1	20.	6,0	11.	24,7
Kaposvár	22.	4,3	19.	6,8	19.	13,3	Szombathely	3.	24,3	1.	34,1	1.	63,3
Kecskemét	19.	5,7	10.	14,2	13.	22,5	Tatabánya	11.	12,8	9.	14,3	9.	25,5
Miskolc	14.	11,0	13.	12,5	15.	21,1	Veszprém	12.	12,8	15.	10,7	18.	14,6
Nagykanizsa	16.	10,2	12.	12,7	7.	31,2	Zalaegerszeg	5.	18,3	3.	26,4	10.	24,9
Nyíregyháza	6.	16,8	11.	14,1	17.	18,4	Különbség*		26,3		30,2		59,2

\* A legmagasabb és legalacsonyabb OSZTV-pontszám között.

### 37. megállapítás

Az utolsó öt évben legmagasabb volt a száz 12. osztályos tanulóra jutó OSZTV-pontszám Szombathely, Sopron és Győr, legalacsonyabb Szekszárd, Esztergom és Pécs iskoláiban.

Az 1997–2001 között szerzett száz tanulóra jutó OSZTV-pontokat az 1992–1996-os évekhez viszonyítva azt láthatjuk, hogy legnagyobb volt a fejlődés Szolnokon, Székesfehérváron, Nagykanizsán és Salgótarjánban, viszont Zalaegerszegen, Nyíregyházán és Szekszárdon jelentős volt a visszaesés.

A száz 12. osztályos tanulóra eső legmagasabb és legalacsonyabb OSZTV-pontszámmal rendelkező nagyvárosok közötti különbség az 1997–2001-es években jelentősen emelkedett a korábbi időszakokhoz képest.

#### Az egyéb középiskolai versenyek

Mint már többször jeleztük, az egyéb versenyek rendkívül sokféle készséget, illetve tudást mérnek, így az várható, hogy különböző időszakokban más-más városok tanulói kerülhetnek az élre, amennyiben összesítve vizsgáljuk az adatbázis 70 félé versenyét.

43. táblázat Az egyéb versenyek száz 12. osztályos tanulóra jutó pontszámai a nagyvárosok iskoláiban, 1987–2001

Város	1987–1991		1992–1996		1997–2001	
	sor-rend	pont	sor-rend	pont	sor-rend	pont
Békéscsaba	15.	12,5	9.	56,3	13.	83,6
Debrecen	9.	21,4	4.	71,7	2.	125,6
Dunaújváros	22.	6,1	23.	15,7	22.	49,3
Eger	12.	15,3	18.	35,4	23.	49,0
Érd	1.	59,8	1.	107,1	1.	238,3
Esztergom	19.	11,0	22.	27,9	21.	49,7
Győr	8.	24,9	14.	46,4	14.	81,6
Kaposvár	18.	11,4	13.	47,4	18.	60,9
Kecskemét	3.	34,8	2.	90,8	7.	96,8
Miskolc	10.	18,9	15.	44,6	20.	59,4
Nagykanizsa	5.	27,7	19.	34,8	6.	98,8
Nyíregyháza	11.	15,9	6.	63,3	12.	84,1

Város	1987–1991		1992–1996		1997–2001	
	sor-rend	pont	sor-rend	pont	sor-rend	pont
Pécs	14.	12,6	16.	44,1	9.	91,2
Salgótarján	4.	30,5	21.	29,6	16.	67,6
Sopron	6.	26,5	10.	54,8	17.	66,1
Szeged	2.	42,1	5.	71,6	5.	99,4
Székesfehérvár	13.	14,6	20.	32,0	15.	78,0
Szekszárd	21.	6,4	11.	50,4	11.	89,0
Szolnok	16.	12,4	12.	47,7	8.	94,3
Szombathely	17.	12,1	8.	61,0	10.	89,1
Tatabánya	23.	2,6	17.	37,7	19.	59,9
Veszprém	20.	10,0	3.	80,4	3.	106,0
Zalaegerszeg	7.	26,2	7.	61,4	4.	99,7
Különbség*		57,2		91,4		189,3

\*A legmagasabb és legalacsonyabb pontszám között.

### 38. megállapítás

Az egyéb versenyek száz 12. osztályos tanulóra jutó átlagpontszámai 1997–2001 között legmagasabbak Érd, Debrecen, Veszprém és Zalaegerszeg iskoláiban, legalacsonyabbak pedig Eger, Dunaújváros, Esztergom és Miskolc iskoláiban.

A nagyvárosok fejlődését az 1997–2001-ben szerzett száz 12. osztályos tanulóra jutó pontoknak az 1992–1996-ban szerettekhez való viszonya mutatja. Az utolsó öt évben Nagykanizsa iskolái tizenhárom, Pécsé hét, Székesfehérvaré és Salgótarjáné öt hellyel léptek előre, viszont Sopron iskolái hét, Nyíregyházáé hat, Egeré, Kaposváré, Kecskemété és Miskolcé öt hellyel léptek vissza a sorrendben.

A száz tanulóra eső legmagasabb és legalacsonyabb pontszámmal rendelkező városok iskolái közötti különbség 1997–2001-ben megháromszorozódott az 1987–1991 évihez képest.

## AZ ISKOLAFENNTARTÓ SZERVEZETEK ÉS ISKOLATÍPUSOK

### A középiskolák mutatói fenntartóik szerint

Az elmúlt tizenegy évben a magyar középiskolák összetétele jelentős mértékben megváltozott mind az őket fenntartó szervezetek, mind képzési programjaik szerint. Ezt a tényt az egyes sorrendek megítélésakor feltétlenül figyelembe kell venni. Az adatbázisban nyilvántartott iskolák száma különböző okokból – nincs vagy kevés információnk van róluk – eltérhet a más statisztikákban (Oktatási Minisztérium, KSH stb.) közölt adatoktól.

Látható, hogy míg az önkormányzati és állami iskolák száma 20-30%-kal növekedett ebben az időszakban, az egyházi iskoláké 137%-kal, az alapítványi és egyéb iskolák együttes száma pedig meg-tízszereződött.

**44. táblázat** *A középiskolák száma iskolafenntartók szerint, 1991–2001*

Iskolafenntartó szervezet	1991	1992	1993	1994	1995	1996	1997	1998	1999	2000	2001
Megyei önkormányzat	167	182	186	199	211	212	217	219	221	223	215
Települési önkormányzat	416	438	448	475	503	518	535	550	548	548	546
Központi költségvetési szerv*	25	28	28	28	33	34	37	37	38	35	30
Egyház, felekezet	30	30	33	34	44	50	53	61	62	68	71
Alapítvány	6	5	5	8	14	17	19	30	36	41	46
Egyéb	–	1	1	4	5	7	7	13	15	16	15
Összesen	644	684	701	748	810	838	868	910	920	931	923

\*Egyetemek, honvédség, egyes minisztériumok szervei.

### A felsőoktatási felvételek arányai

A felsőoktatásba felvettek számát (F) a 12. osztály tanulólétszámához (L) viszonyítva a következőkben az iskolát fenntartó szervezetek szerint vizsgáljuk. Korábban már láttuk, hogy országos szinten ez a mutató 1991 és 2001 között jelentősen javult.

**45. táblázat** *A középiskolások felvételi arányai az iskolafenntartók szerint, 1991–2001*

Iskolafenntartó szervezet	1991	1992	1993	1994	1995	1996	1997	1998	1999	2000	2001	1992–1996	1997–2001
Megyei önkormányzat	13,5	15,1	15,7	15,0	16,5	18,0	19,0	20,1	21,8	20,0	19,2	16,1	20,0
Települési önkormányzat	24,7	26,3	27,7	27,6	29,6	32,2	34,9	36,1	38,9	36,7	36,6	28,8	36,6
Központi költségvetési szerv*	35,0	37,1	43,0	36,7	42,1	39,9	35,2	40,1	39,2	41,5	51,7	39,8	41,1
Egyház, felekezet	33,3	35,4	40,9	38,4	41,7	50,5	50,9	55,3	55,5	63,1	61,9	41,9	57,6
Alapítvány	31,7	34,6	39,8	38,8	31,9	36,8	36,7	37,0	48,1	30,3	23,7	36,2	32,9
Egyéb	–	13,3	10,0	2,1	15,3	23,7	16,9	19,4	26,4	21,9	19,9	14,7	21,3

\*Egyetemek, honvédség, egyes minisztériumok szervei.

### 39. megállapítás

A felvételi arány 1991 és 1995 között legmagasabb a központi költségvetési szervek (egyetemek, főiskolák, HM stb.) iskoláiban volt, majd 1996 óta az egyházak, felekezetek iskolái kerültek az élre. Harmadik-negyedik helyen 1999-ig általában az alapítványok iskolái voltak, az elmúlt két évben megelőzték ezeket a települési önkormányzatok iskolái. Az ötödik és a hatodik helyen felváltva a megyei önkormányzatok és az egyéb fenntartók iskolái álltak.

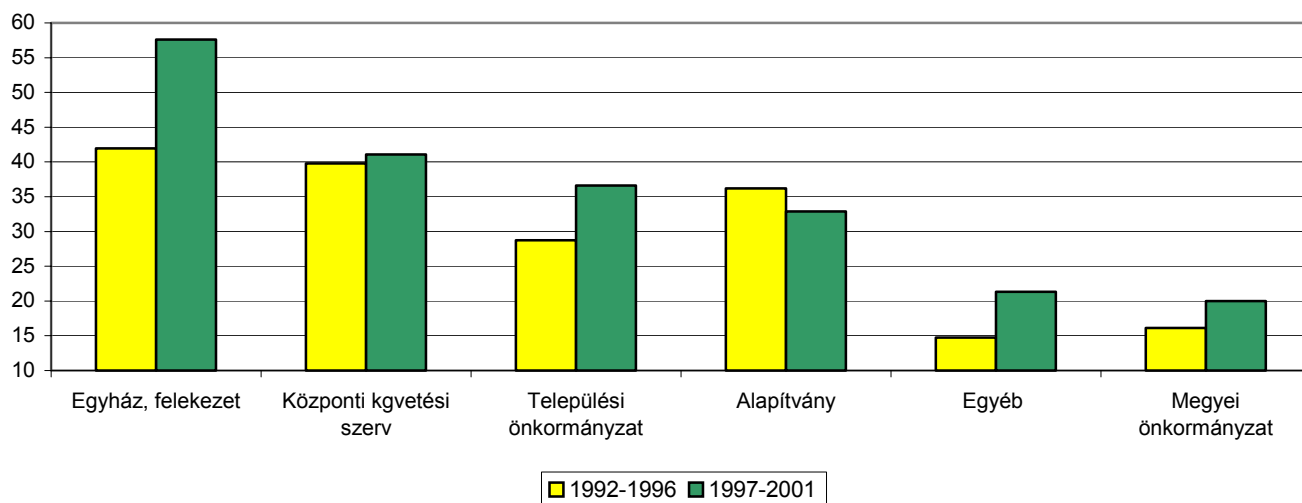
### 40. megállapítás

A legmagasabb és legalacsonyabb felvételi aránnyal rendelkező iskolacsoportok közötti különbség 1994-ig emelkedett, 1995-ben közel 8%-os csökkenés következett be, azóta az eltérés mértéke folyamatosan emelkedett, és az eltelt tizenegy év alatt a különbség megkétszereződött.

### A felsőoktatási intézménytípusok adatai

Az országos szintű adatok elemzésekor már szoltunk arról, hogy az egyes iskolák tanulóinak nagyon eltérő a bekerülési esélye a felsőoktatás különböző intézménytípusaiba (lásd 13. és 14. táblázat, illetve 6. és 7. megállapítás).

9. ábra A felsőoktatási felvételek arányai iskolafenntartók szerint, 1992–2001 között



46. táblázat A felsőoktatási intézménytípusok felvételi arányai iskolafenntartók szerint, 1992–2001

Iskolafenntartó szervezet	Tudomány-, gazdasági, orvostudományi és művészeti egyetemek				Műszaki és agráregyetemek				Főiskolák			
	1992–1996		1997–2001		1992–1996		1997–2001		1992–1996		1997–2001	
	sor-rend	F/L	sor-rend	F/L	Sor-rend	F/L	sor-rend	F/L	sor-rend	F/L	sor-rend	F/L
Települési önkormányzat	4.	7,7	3.	11,9	3.	5,1	3.	5,5	3.	16,0	2.	20,5
Megyei önkormányzat	5.	2,7	6.	4,9	5.	3,4	5.	3,1	6.	10,0	6.	12,8
Központi költségvetési szerv*	1.	21,2	2.	19,8	1.	7,9	2.	6,1	5.	11,0	4.	16,0
Egyház, felekezet	2.	16,2	1.	23,0	2.	7,6	1.	8,2	2.	18,2	1.	26,8
Alapítvány	3.	9,5	4.	10,2	4.	5,1	4.	4,5	1.	20,4	3.	18,9
Egyéb	6.	2,0	5.	5,5	6.	1,7	6.	1,4	4.	11,0	5.	14,0
Országos átlag		7,3		11,0		4,9		5,1		14,5		18,7

\*Egyetemek, honvédség, egyes minisztériumok szervei.

#### 41. megállapítás

A tudomány-, gazdasági, orvostudományi és művészeti egyetemekre 1992–1996-ban elsősorban a központi költségvetési szervek iskoláiból kerültek be a tanulók, az elmúlt öt évben azonban megelőzték őket az egyházak-felekezetek iskoláinak a diákjai. A műszaki és az agráregyetemek esetében is ez a két középiskolai csoport volt az első két helyen, de itt a központi költségvetési szervek iskolái léptek előre. A főiskolák esetében is 1995 óta az egyházi-felekezeti iskolák felvételi aránya volt a legmagasabb, itt a második helyet szinte évenként más csoport foglalta el. Mind a három felsőoktatási intézménytípusba a megyei önkormányzatok iskoláinak a felvételi aránya a legalacsonyabb. Iskolafenntartók szerint vizsgálva a legmagasabb és legalacsonyabb felvételi aránnyal rendelkező oktatási intézményeket, a közöttük lévő különbség nem változott említésre méltó mértékben az elemzett időszakban.

#### A felvételi írásbeli dolgozatok átlageredményei

Korábban már láttuk, hogy a középiskolások írásbeli dolgozatának átlageredményei az évtized során folyamatosan romlottak (lásd 15. táblázat és 8. megállapítás). A következő táblázatból látható, hogy a romlás mértéke iskolafenntartók szerint eltérő.



47. táblázat *A középiskolások felvételi írásbeli átlageredményei iskolafenntartók szerint, 1992–2001*

Iskolafenntartó szervezetek	Felvételi írásbeli dolgozatok átlagai			
	1992–1996		1997–2001	
	sorrend	átlag	sorrend	átlag
Megyei önkormányzat	5.	7,6	5.	6,7
Települési önkormányzat	3.	8,5	3.	7,7
Központi költségvetési szerv*	1.	10,1	1.	9,1
Egyház, felekezet	2.	9,1	2.	8,0
Alapítvány	4.	8,3	4.	7,1
Összesen		8,5		7,7

\*Egyetemek, honvédség, egyes minisztériumok szervei.

#### 42. megállapítás

Az írásbeli átlagok vonatkozásában a központi költségvetési szervek iskolái vannak az első, az egyházi iskolák a második helyen. A harmadik és a negyedik helyen a települési önkormányzatok, illetőleg az alapítványok középiskolái találhatók. A leggyengébbek a megyei önkormányzatok iskoláinak az eredményei.

A különbség a legmagasabb és a legalacsonyabb felvételi írásbeli átlaggal rendelkező – fenntartók szerint kialakított – iskolacsoportokat vizsgálva 1992 és 1994 között növekedett, az ezt követő öt évben csökkent, majd 1999 és 2001 között ismét növekedett: 1,6-ról 3,1 pontra.

#### A nyelvvizsgaarány a felsőoktatási felvételre jelentkezők körében

Minden iskolafenntartónak egyre inkább érdeke, hogy az általa működtetett intézményben színvonalas nyelvoktatás folyjon. Bár tudjuk, hogy a nyelvtudás megszerzésének nem a középiskola az egyetlen terepe, a nyelvvizsgával rendelkező felvételizők száma mégis jelzi egy iskola nyelvoktatásának sikerességét.

48. táblázat *A nyelvvizsgaarány a felvételizők körében az iskolafenntartók szerint, 1992–2001*

Iskolafenntartó szervezet	1992–1996			1997–2001		
	Jelentkezők száma (J)	Nyelvvizsgák száma (Ny)	Arány (Ny/J)	Jelentkezők száma (J)	Nyelvvizsgák száma (Ny)	Arány (Ny/J)
Települési önkormányzat	138 113	46 632	33,8	158 698	77 397	48,8
Megyei önkormányzat	22 077	4 665	21,1	25 778	8 323	32,3
Központi költségvetési szerv*	6 877	4 078	59,3	6 569	5 488	83,5
Egyház, felekezet	12 151	5 797	47,7	17 140	10 188	59,4
Alapítvány, egyéb	2 358	741	31,4	5 673	3 054	53,8
Összesen	181 576	61 913	34,1	213 858	104 450	48,8

\*Egyetemek, honvédség, egyes minisztériumok szervei.

#### 43. megállapítás

A nyelvvizsgával rendelkező felvételizők aránya legmagasabb a központi költségvetési szervek iskoláiban, a második helyen pedig az egyházak, felekezetek oktatási intézményei állnak. A harmadik hely 1995-ig a települési önkormányzatok által fenntartott, 1996-tól viszont az alapítványok által működtetett iskoláké. A megyei önkormányzatok több mint száz iskolája e mutatót tekintve is a sor végén áll. Azon fenntartók szerinti iskolacsoportok közötti különbség, ahol a legmagasabb, illetve legalacsonyabb a felvételizők nyelvvizsga aránya, az eltérés mértéke 1995-ig csökkent, 1996 és 1998 között jelentősen (37%-ról 59%-ra) emelkedett, azóta ismét csökken.

### Az Országos Középiskolai Tanulmányi Versenyek

Ebben a versenytípusban a középiskolások elsősorban a társadalom- és természettudományos, illetve idegen nyelvi ismereteiket bizonyíthatják. Elért eredményeik nyilván nemcsak az iskoláknak, hanem fenntartóiknak is sikert jelentenek.

49. táblázat A száz 12. osztályos tanulóra eső OKTV-pontszámok az iskolafenntartók szerint, 1986–2001						
Iskolafenntartó szervezet	1986–1991		1992–1996		1997–2001	
	sorrend	pont	sorrend	pont	sorrend	pont
Megyei önkormányzat	4.	7,7	4.	7,9	5.	8,8
Települési önkormányzat	3.	12,4	3.	8,9	4.	9,4
Központi költségvetési szerv*	1.	68,5	1.	49,6	1.	54,2
Egyház, felekezet	2.	18,0	2.	20,1	2.	22,0
Alapítvány	5.	1,8	5.	9,2	3.	13,6
Egyéb	–	–	6.	1,5	6.	2,6

\*Egyetemek, honvédség, egyes minisztériumok szervei.

#### 44. megállapítás

Mind a három ötéves periódusban a központi költségvetési szervek iskolái szerezték meg az Országos Tanulmányi Versenyeken a legtöbb pontszámot. Az eredményességi sorrendben utánuk az egyházak, felekezetek iskolái állnak, az alapítványi iskolák pedig az elmúlt öt évben jöttek fel a harmadik helyre. Ennek következtében a települési önkormányzatok a harmadik helyről a negyedikre, a megyei önkormányzatoké a negyedikről az ötödikre estek vissza.

### Az Országos Szakmai Tanulmányi Versenyek

A szakmai versenyeken elsősorban a szakközépiskolák mérik össze tudásukat. Iskolafenntartók szerint elemezve az eredményeket, nem meglepő, hogy ezen mutató mentén más sorrend alakul ki, mint a korábbiaknál, hiszen például az egyházak kevés ilyen iskolát működtetnek.

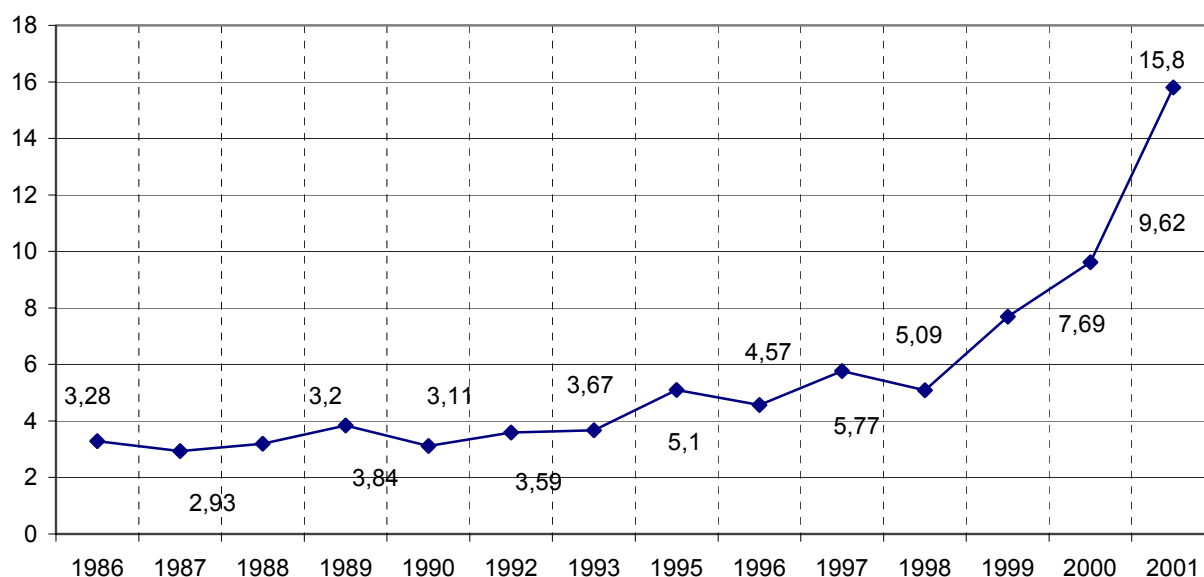
50. táblázat A száz 12. osztályos tanulóra eső OSZTV-pontszámok iskolafenntartók szerint, 1986–2001						
Iskolafenntartó szervezet	1986–1990		1992–1996		1997–2001	
	sorrend	pont	sorrend	pont	sorrend	pont
Települési önkormányzat	3.	11,4	3.	12,2	3.	21,2
Megyei önkormányzat	2.	16,3	1.	16,3	2.	27,1
Központi költségvetési szerv*	1.	17,2	4.	11,3	4.	17,3
Egyház, felekezet	5.	1,5	5.	1,2	5.	2,1
Alapítvány, egyéb	4.	5,9	2.	14,2	1.	50,4

\*Egyetemek, honvédség, egyes minisztériumok szervei.

#### 45. megállapítás

Az alapítványi és egyéb fenntartó szervezetek iskolái az 1997–2001-es időszakban feljöttek az élre, a megyei önkormányzatok iskolái vannak a második helyen, a települési önkormányzatoké a harmadikon. A rangsort a központi költségvetési szervek és az egyházak iskolái zárják, bár ezt az is indokolhatja, hogy közöttük kevés a szakközépiskola.

10. ábra Különbség a legmagasabb és a legalacsonyabb OSZTV-pontszámok\* között iskolafenntartók szerint, 1986–2001



\*A pontszámokat száz 12. osztályosra tanulóra vetítve adjuk meg.

#### 46. megállapítás

Iskolafenntartók szerint vizsgálva a legmagasabb és legalacsonyabb OSZTV-pontszámot elért iskolák közötti különbséget, annak mértéke 1989 óta emelkedik, olyannyira, hogy 2001-ben már az 1987. évi-nek az ötszöröse.

#### Az egyéb középiskolai versenyek

A középiskolásoknak szervezett ún. egyéb országos versenyek összefoglaló adatait a 7. táblázat tartalmazza. Az általunk tizenkét kategóriába sorolt versenyek a szakmai tudást (pl. agrárversenyek), a tantárgyi ismereteket (pl. irodalom, matematika), a művészetekhez kapcsolódó tehetséget, a sportteljesítményeket stb. egyaránt mérik.

51. táblázat Az egyéb versenyek száz 12. osztályos tanulóra eső pontszámai iskolafenntartók szerint, 1986–2001						
Iskolafenntartó szervezet	1986–1991		1992–1996		1997–2001	
	sorrend	pont	sorrend	pont	sorrend	pont
Megyei önkormányzat	4.	16,8	4.	31,3	5.	44,9
Települési önkormányzat	3.	19,4	2.	47,1	2.	77,5
Központi költségvetési szerv*	1.	70,9	1.	126,4	1.	176,1
Egyház, felekezet	2.	27,0	3.	43,6	3.	76,7
Alapítvány, egyéb	5.	4,1	5.	28,1	4.	67,8

\*Egyetemek, honvédség, egyes minisztériumok szervei.

#### 47. megállapítás

A központi költségvetési szervek iskolái mindhárom periódusban a legtöbb pontot szerezték, az utolsó két ötéves időszakban a települési önkormányzatok iskolái vették át a helyet az egyházi iskoláktól. Az 1997–2001. évi időszakban az alapítványok és egyéb iskolafenntartók intézményei megelőzték a megyei önkormányzatok iskoláit.

A száz 12. osztályos tanulóra jutó legmagasabb és legalacsonyabb egyéb versenyeken megszerzett pontszámmal rendelkező – iskolafenntartók szerint alakított – iskolacsoportok közötti különbség 1986 és 1998 között növekedett, azóta csökkenő irányzatú, 2001-ben mégis több, mint kétszerese az 1986. évinek.

### *A középiskola-típusok adatai*

A magyar közoktatási rendszerben a kilencvenes évtizedben lezajló változások alapvetően érintették az egyes oktatási intézmények képzési profilját. A vegyes iskolák száma, ahol többféle oktatási program folyik párhuzamosan, olyan nagy mértékben növekedett, hogy az iskolatípus fogalmával ma már nem írható le pontosan a hazai középfokú oktatás. A középiskola-típusok számának alakulása az elmúlt tizenegy évben könyvünk 3. táblázatában látható. Ebben a fejezetben programtípusok szerint elemezzük a középiskolai munka néhány – a korábbiakban is alkalmazott – mutatóját.

### **A felsőoktatási felvételek arányai**

A 12. osztályos tanulók közül a felsőoktatásba bekerülők aránya az 1992–1996-os és az 1997–2001-es időszakot összehasonlítva – a művészeti középiskolák kivételével – minden iskolatípusban növekedett.

Iskolatípus	1991	1992	1993	1994	1995	1996	1997	1998	1999	2000	2001	1992–1996	1997–2001
Gimnáziumok	35,7	38,4	39,8	39,1	43,3	49,4	52,7	57,2	61,1	64,4	59,7	42,1	59,0
Művészeti középiskolák	50,5	56,7	48,9	51,9	37,7	40,0	36,8	35,3	38,7	42,4	42,6	46,1	39,0
Szakközépiskolák	12,6	13,4	14,9	14,6	16,0	16,6	17,5	17,8	19,3	15,4	17,2	15,2	17,4
Vegyes középiskolák	19,7	21,0	22,5	22,5	24,6	27,4	30,2	31,7	35,0	35,2	31,6	23,7	32,7
Összes középiskola	22,8	24,3	25,9	25,3	27,4	29,9	31,7	33,1	35,5	33,8	33,6	26,6	33,6

### **48. megállapítás**

Mint látható, 2001-re – 1991-hez képest – a gimnáziumok felvételi aránya 67%-kal, a vegyes középiskoláké 60%-kal, a szakközépiskoláké 37%-kal növekedett. A növekedési ütem ilyen jelentős mértékű eltérése mögött az egyes iskolatípusok átlagai közötti különbségek évenként kimutatható nagy eltérése áll.

	1991	1992	1993	1994	1995	1996	1997	1998	1999	2000	2001
Gimnázium – szakközépiskola	23,2	25,0	24,9	24,5	27,3	32,8	35,2	39,4	41,7	49,0	42,5
Gimnázium – vegyes középiskola	16,0	17,4	17,3	16,6	18,7	22,0	22,6	25,5	26,1	29,2	28,1
Vegyes középiskola – szakközépiskola	7,13	7,58	7,66	7,9	8,64	10,8	12,6	13,9	15,7	19,8	14,4

### **49. megállapítás**

Miután mind a gimnáziumokban, mind a vegyes középiskolákban különböző programok szerint folyik az oktatás, a felsőoktatási felvételi arányokat e dimenzió mentén is megvizsgáltuk (bár a részletes adatokat táblázat formájában nem közöltük). A *gimnáziumok* esetében ott a legmagasabb a felvételi arány, ahol hat- és nyolcosztályos tantervű osztályok egyaránt vannak, a második helyen a hat évfolyamos gimnáziumok találhatók, a legtöbb évben a harmadik helyen állnak azok, ahol 4 és 6 osztályos képzési program szerint haladó osztályok vannak, 1996 óta feljöttek a 3-4. helyre a nyolc évfolyamos gimnáziumok, az utolsó helyen pedig a 4 osztályos tantervűek találhatók.

A vegyes középiskolák gimnáziumi osztályai esetében a felvételi arány szerinti sorrend a következőképpen alakul: első helyen állnak azok az iskolák, ahol 4 és 8, illetőleg 4 és 6 osztályos tantervű tanítás folyik, a 4 osztályos tantervűek a harmadik helyen, míg a hatosztályosok az utolsó helyen találhatók.

### A felsőoktatási intézménytípusok adatai

A felsőoktatási intézménytípusokra irányuló vizsgálat finomítja az előző megállapításokat, hiszen a különböző oktatási-képzési célokkal működő középiskolák tanulói feltehetően más-más egyetemen, főiskolán szeretnének továbbtanulni.

54. táblázat A felsőoktatási intézménytípusok felvételi arányai a küldő középiskola programtípusa szerint, 1991–2001											
Iskolatípusok	1991	1992	1993	1994	1995	1996	1997	1998	1999	2000	2001
Tudomány-, gazdasági, orvostudományi és művészeti egyetemek											
Gimnáziumok	12,8	14,0	15,3	14,8	16,0	19,3	19,5	21,8	26,1	27,7	25,2
Művészeti középiskolák	40,0	43,9	37,9	37,4	27,6	26,9	20,0	22,7	10,4	6,1	4,1
Szakközépiskolák	1,1	1,0	1,2	1,0	0,9	1,3	1,8	1,6	7,9	2,8	1,9
Vegyes középiskolák	4,0	3,9	5,0	4,0	4,7	5,5	5,6	6,5	14,0	9,4	7,5
Műszaki és agrártudományi egyetemek											
Gimnáziumok	6,5	7,2	7,2	7,0	8,5	9,4	9,7	9,8	3,1	10,6	9,9
Művészeti középiskolák	0,6	1,6	0,6	0,8	1,0	1,6	1,6	1,9	1,9	2,2	1,4
Szakközépiskolák	2,9	3,5	2,9	2,6	3,0	3,9	4,0	2,8	2,2	3,1	2,3
Vegyes középiskolák	2,6	3,6	3,5	3,3	3,9	4,9	5,3	4,5	3,3	5,7	4,3
Főiskolák											
Gimnáziumok	16,5	17,4	17,4	17,5	18,7	20,7	23,3	25,5	31,5	27,9	24,4
Művészeti középiskolák	8,9	10,8	10,3	10,6	8,6	11,5	14,5	10,8	25,9	38,4	37,2
Szakközépiskolák	8,6	8,9	10,6	11,1	12,1	12,0	11,6	13,2	9,1	16,9	12,9
Vegyes középiskolák	13,1	13,4	13,9	15,2	16,0	16,3	18,2	20,8	17,6	25,0	19,4

### 50. megállapítás

A tudomány-, gazdasági, orvostudományi és művészeti egyetemi csoportba elsősorban a gimnazisták kerülnek be, három-négyszeres arányban, mint a vegyes középiskolákból érkezők, a szakközépiskolákból pedig elenyésző az ide történő jelentkezés. A művészeti középiskolákból a kilencvenes évtized első felében igen magas volt a felvételi arány, de ez 2001-re a tizedére esett vissza (kompenzációs lehetőséget a főiskolák jelenthettek).

A műszaki, agrár egyetemi csoportban is a gimnáziumok felvételi aránya a legnagyobb, de csak kétszerese a szakközépiskolai, illetve a vegyes középiskolai csoporténak.

A főiskolákon a felvételi arány minden iskolatípusból jelentősen növekszik, 2001-ben a gimnáziumokból, a szakközépiskolákból és a vegyes középiskolákból 50%-kal, a művészeti középiskolákból 316%-kal több, mint 1991-ben.

A különböző tantervek szerint tanító gimnáziumok felvételi arányai az egyes felsőoktatási intézménytípusokban az 55. táblázatban láthatóak.

### 51. megállapítás

A gimnáziumok adatait a különböző tantervek szerint vizsgálva az látható, hogy ahol hat- és nyolc, illetőleg hatosztályos képzés folyik, ott a legmagasabb a felvételi arány a két egyetemi csoportba, míg ahol 4 és 8, illetve nyolcosztályos a tanterv, ott ez a főiskolai csoportban igaz. A harmadik-negyedik helyen mindegyik felsőoktatási intézménycsoportban a 4 és 6 osztályos tantervű gimnáziumokból érkezők találhatók.

55. táblázat A felsőoktatási intézménytípusok felvételi arányai a küldő gimnázium tantervtípusa szerint, 1992–2001

Gimnáziumtípus	Tudomány-, gazdasági, orvostudományi és művészeti egyetemek				Műszaki és agrártudományi egyetemek				Főiskolák			
	1992–1996		1997–2001		1992–1996		1997–2001		1992–1996		1997–2001	
	sor-rend	F/L	sor-rend	F/L	sor-rend	F/L	sor-rend	F/L	sor-rend	F/L	sor-rend	F/L
4 és 8 osztályos tantervű	6.	12,6	5.	23,8	5.	8,4	2.	10,1	1.	22,6	1.	30,6
4 és 6 osztályos tantervű	3.	18,0	3.	27,5	3.	8,9	3.	10,1	3.	18,0	2.	26,9
8 osztályos tantervű	5.	13,4	4.	24,7	4.	8,8	4.	9,8	5.	16,4	3.	25,1
4 osztályos tantervű	4.	14,2	6.	19,8	6.	6,3	6.	6,6	4.	17,1	4.	24,6
6 osztályos tantervű	2.	26,4	2.	31,2	2.	9,2	5.	9,2	6.	16,4	5.	24,5
4, 6 és 8 osztályos tantervű	7.	8,2	7.	15,1	7.	3,9	7.	5,1	2.	18,9	6.	23,6
6 és 8 osztályos tantervű	1.	43,3	1.	50,0	1.	15,2	1.	13,4	7.	13,2	7.	20,1

### A felvételi írásbeli dolgozatok átlageredményei

A központi, illetve egységes felvételi írásbeli dolgozatot író gimnáziumi és szakközépiskolai tanulók átlageredményei az elmúlt tizenegy évben csökkentek, de nem egyforma mértékben.

56. táblázat A felvételi írásbeli dolgozatok átlageredményei középiskola-típus szerint, 1992–2001

Iskolatípus	1992	1993	1994	1995	1996	1997	1998	1999	2000	2001
Gimnáziumok	8,6	9,7	9,3	9,3	8,7	8,7	8,2	8,3	8,0	8,2
Vegyes középiskolák	7,3	8,4	7,7	7,8	7,8	7,4	6,9	7,2	6,5	6,7
Művészeti középiskolák	6,7	9,0	8,1	7,9	7,4	6,2	6,0	7,0	6,4	5,7
Szakközépiskolák	6,8	8,0	7,2	7,2	6,8	7,2	6,6	6,9	4,9	5,5

### 52. megállapítás

2001-re – 1992-höz képest – a gimnáziumot végzettek írásbeli átlaga 15%-kal, a vegyes középiskolásoké 20%-kal, a szakközépiskoláké 31%-kal csökkent. Ez az iskolatípusok közötti különbségek jelentős növekedéséhez vezetett. Míg 1992-ben a gimnáziumból és a szakközépiskolákból felvételizők átlagai között csak 1,8 pont volt a különbség, 2001-re ez 2,7 pontra növekedett.

### 53. megállapítás

A különböző tantervű osztályok felvételi írásbeli átlageredményeit vizsgálva, a következő tanulságok adódnak. A *gimnáziumok* esetében az első két helyen azok vannak, ahol 6 és 8, illetőleg hatosztályos tanterv szerint tanítanak, az utolsó helyeken pedig évenként váltva egymást azok állnak, ahol négy, 4 és 8, illetve 8 osztályos tanterv szerinti az oktatás. A *vegyes középiskolák* gimnáziumi osztályai esetében legmagasabb az írásbeli átlag ott, ahol 4 és 8, illetve 4 és 6 osztályos tanítás folyik, a második helyen a különböző tantervű iskolák szinte évenként váltják egymást, a legtöbb évben legalacsonyabb az írásbeli átlaga a 4 és a 8 osztályos tantervű iskoláknak.

### A nyelvvizsgálóval rendelkezők aránya a felsőoktatási felvételre jelentkezők körében

A középiskolákban folyó idegennyelv-oktatás nyilván elsősorban azokban az intézményekben segíti a tanulókat a nyelvvizsgák megszerzésében, ahol emelt óraszámú tanítják az egyes nyelveket. A két tannyelvű, a fakultatív és a speciális tantervű nyelvtanítás inkább a gimnáziumokat jellemzi.

57. táblázat A felvételre jelentkezők nyelvvizsgaaránya középiskola-típusok szerint, 1992–2001

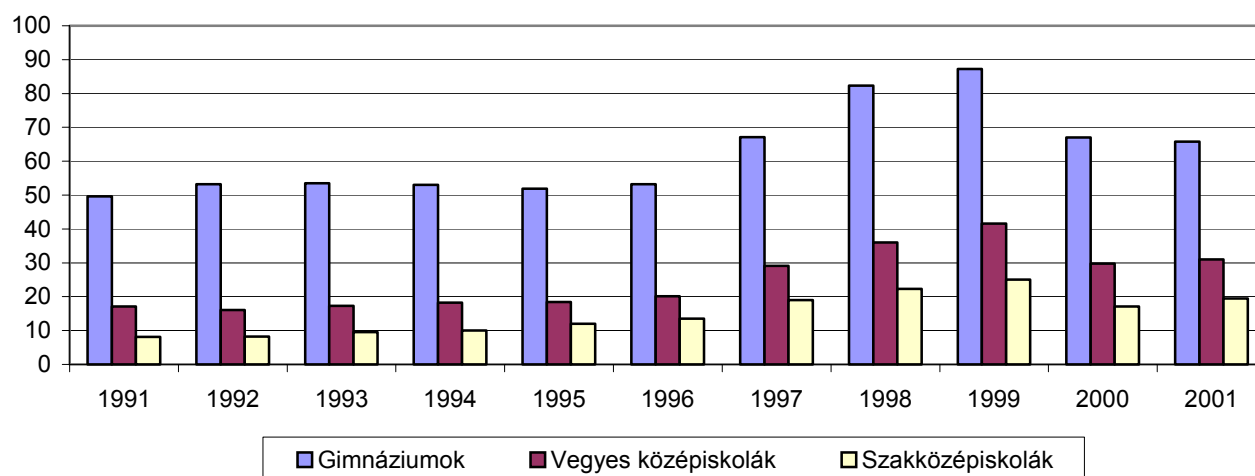
Iskolatípus	1992–1996			1997–2001		
	Jelentkezők száma (J)	Nyelvvizsgák száma (Ny)	Arány (Ny/J)	Jelentkezők száma (J)	Nyelvvizsgák száma (Ny)	Arány (Ny/J)
Gimnáziumok	91 643	48 543	53,0	99 751	73 701	73,9
Művészeti középiskolák	4 644	1 215	26,2	4 578	1 931	42,2
Szakközépiskolák	46 211	5 045	10,9	61 259	12 640	20,6
Vegyes középiskolák	39 078	7 110	18,2	48 270	16 178	33,5
Összes középiskola	181 576	61 913	34,1	213 858	104 450	48,8

#### 54. megállapítás

Az 1992–2001 közötti időszakban az érettségi évében felvételizők nyelvvizsgáinak 78,4%-át a gimnáziumokban, 11,5%-át a vegyes középiskolákban, 8,1%-át a szakközépiskolákban és 2%-át a művészeti középiskolában végeztek tették le. Így a nyelvvizsgák aránya a gimnáziumból jövők esetében 63%, a vegyes középiskolát végzettekében 26%, a művészeti középiskolások vonatkozásában 34%, a szakközépiskolákban érettségizettek esetében 16% volt. A gimnazisták nyelvvizsga aránya tehát közel *négyszerese* a szakközépiskolából jelentkezőknek.

Mindhárom iskolatípus közötti különbség 1996 és 1999 között nagymértékben növekedett, azóta csökkenés következett be. Különösen a gimnáziumoktól marad el a másik két iskolatípus.

11. ábra A középiskola-típusok nyelvvizsgaarányai, 1991–2001 (%)



58. táblázat A jelentkezők nyelvvizsgaaránya gimnáziumtípusok szerint, 1992–2001

Gimnáziumtípus	1992–1996			1997–2001		
	Jelentkezők száma (J)	Nyelvvizsgák száma (Ny)	Arány (Ny/J)	Jelentkezők száma (J)	Nyelvvizsgák száma (Ny)	Arány (Ny/J)
4 osztályos	28 546	14 183	49,7	34 297	21 221	61,9
4 és 6 osztályos	37 680	21 169	56,2	39 934	32 996	82,6
4, 6 és 8 osztályos	1 747	685	39,2	1 761	1 108	62,9
4 és 8 osztályos	18 353	7 991	43,5	19 209	13 600	70,8
6 osztályos	3 311	2 722	82,2	3 357	3 274	97,5
6 és 8 osztályos	748	921	123,0	595	906	152,0
8 osztályos	1 258	872	69,3	598	596	99,7

### 55. megállapítás

A különböző tantervű *gimnáziumok* közül legmagasabb a felvételizők nyelvvizsgaaránya a 6 és 8 osztályosokban, ezeket követik a 6 osztályosak, harmadik helyen pedig a nyolcosztályosak vannak. Legalacsonyabb a nyelvvizsgaarány a néhány 4, 6 és 8 osztályos, valamint a négyosztályos tantervűekben. A *vegyes középiskolák* gimnáziumi osztályai esetében ebből a szempontból a 4 és 6, valamint a 4 és 8 osztályos tantervűek tanulói állnak az élen, legkevesebb nyelvvizsgát a 4 osztályos tantervűek diákjai szereztek.

### Az Országos Középiskolai Tanulmányi Versenyek

Az OKTV-eket általában a gimnáziumi osztályok tanulói számára szervezik, csak néhány olyan tantárgy van (matematika, fizika, földrajz, idegen nyelvek), amelyek esetében a szakközépiskolák tanulóinak is lehetőségük van a pontszerzésre.

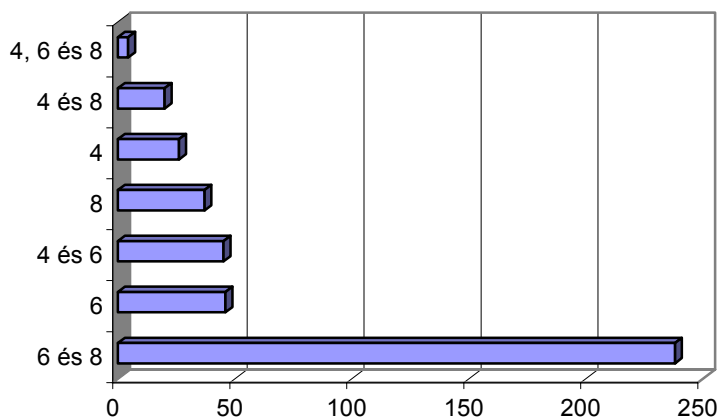
59. táblázat A száz 12. osztályos tanulóra jutó OKTV-pontok középiskola-típusonként, 1986–2001

Iskolatípus	1986	1987	1988	1989	1990	1991	1992	1993	1994	1995	1996	1997	1998	1999	2000	2001
Gimnázium	6,3	6,0	6,1	6,3	6,2	5,8	5,5	5,9	6,3	6,4	6,8	6,4	6,9	7,2	6,6	6,9
Művészeti középiskola	1,4	0,1	0,1	0,6	0,6	0,0	0,0	1,0	1,2	0,1	1,1	1,6	0,0	0,1	1,1	2,8
Vegyes középiskola	1,0	1,1	1,1	1,0	1,1	1,2	1,0	1,0	0,9	1,0	1,0	1,0	0,7	1,0	1,1	0,9
Szakközépiskola	0,3	0,3	0,3	0,3	0,4	0,4	0,3	0,3	0,3	0,2	0,3	0,3	0,3	0,3	0,2	0,2
Összes középiskola	2,1	2,1	2,1	2,1	2,2	2,1	1,9	2,0	2,1	2,1	2,2	2,2	2,2	2,4	2,2	2,3

### 56. megállapítás

A vizsgált időszakban az OKTV-pontok 83 százalékát a gimnáziumok, 11%-át a vegyes, 6%-át a szakközépiskolák tanulói szereztek meg. Az iskolatípusok száz 12. osztályos tanulóra jutó pontszámai közötti különbségek 1986 és 1992 között csökkenő, 1993-tól növekedő tendenciát mutatnak.

12. ábra A száz 12. osztályos tanulóra jutó OKTV-pontok a gimnáziumokban tantervtípusonként, 1997–2001



### 57. megállapítás

Legmagasabb a pontszám azokban a gimnáziumokban, ahol 6 és 8 osztályos, illetve 6, valamint 4 és 6 osztályos tantervű oktatás folyik, ezeket követik a nyolcosztályos és négyosztályos tantervűek. A 4 és 8 osztályos, illetve a 4, 6 és 8 osztályos tantervű gimnáziumok OKTV-pontszámai a legalacsonyabbak.



### Az Országos Szakmai Tanulmányi Versenyek

Mint már említettük, az OSZTV-t a szakközépiskolai osztályok tanulói számára szervezik, csak néhány olyan tantárgy van, amelyben esélyük van a gimnáziumi tanulóknak is pontszerzésre.

60. táblázat A száz 12. osztályos tanulóra jutó OSZTV-pontszámok iskolatípusonként, 1986–2001														
Középiskola-típus	1986	1987	1988	1989	1990	1992	1993	1995	1996	1997	1998	1999	2000	2001
Gimnázium	0,1	0,1	0,1	0,3	0,2	0,1	0,0	0,2	0,2	0,3	0,1	0,2	0,0	0,1
Vegyes középiskola	2,4	2,2	2,1	3,0	2,4	2,6	2,7	3,9	4,0	5,1	3,7	4,3	4,8	4,9
Szakközépiskola	3,4	3,5	3,5	4,1	4,1	4,0	3,9	5,0	5,2	5,9	6,7	6,8	7,0	7,9

### 58. megállapítás

A vizsgált 14 évben az OSZTV pontok 1%-át a gimnáziumok, 24%-át a vegyes középiskolák, 75%-át a szakközépiskolák tanulói szerezték. A különbség a száz 12. osztályos tanulóra eső pontszámok között évről évre növekszik.

### Az egyéb országos középiskolai versenyek

A hetven egyéb középiskolai országos verseny széles körű tematikája miatt, az egyes iskolatípusok diákjai egyaránt eséllyel indulhatnak. Ugyanakkor az adatok értékelésekor figyelembe kell venni, hogy a következő táblázat együttesen tartalmazza az összes verseny eredményét.

61. táblázat Az egyéb versenyek száz 12. osztályos tanulóra jutó pontszámai középiskola-típusonként, 1986–2001																
Iskolatípus	1986	1987	1988	1989	1990	1991	1992	1993	1994	1995	1996	1997	1998	1999	2000	2001
Gimnázium	6,7	7,5	8,0	9,5	10,0	11,2	18,2	18,2	25,5	17,2	17,2	23,8	26,9	29,8	36,2	41,5
Vegyes középiskola	1,2	1,5	1,4	2,5	2,8	3,4	5,8	7,0	10,5	5,3	5,7	9,1	9,3	10,5	13,0	15,3
Művészeti középiskola	0,0	0,0	0,0	0,0	0,0	6,5	1,1	57,6	25,6	42,1	90,6	27,0	53,2	59,7	7,3	9,0
Szakközépiskola	0,5	0,6	0,6	1,0	1,0	1,2	3,1	3,8	4,5	2,4	2,7	3,2	4,2	4,5	6,7	8,3

### 59. megállapítás

A vizsgált tizenhat évben a pontok 63%-át a gimnáziumok, 2%-át a művészeti középiskolák, 17%-át a vegyes középiskolák, 18%-át a szakközépiskolák tanulói szerezték.

A versenypontszámok emelkedése összefügg a versenyek számának emelkedésével és az adatbázis kezdeti időszakban meglévő hiányosságával.

### 60. megállapítás

Mint látható, a 6 és 8, valamint a négy- és hatosztályos tantervek szerint tanító gimnáziumok tanulói szerezték a legtöbb pontot. Azok a gimnáziumok, ahol csak hatosztályos tanterv szerint tanítanak, az 1997–2001 közötti időszakban a korábbi második helyről az utolsó előttiire esett vissza, a csak nyolcosztályos tanterv szerint oktató iskolák viszont feljöttek az utolsó helyről a harmadikra.

62. táblázat *A gimnáziumtípusok sorrendje az egyéb versenyek pontszámai szerint, 1986–2001*

Gimnáziumtípus	1986–1991		1992–1996		1997–2001	
	sorrend	pont	sorrend	pont	sorrend	pont
4 osztályos	6.	23,33	6.	66,92	7.	122,51
4 és 6 osztályos	1.	88,86	2.	122,31	2.	191,55
4, 6 és 8 osztályos	5.	26,42	5.	86,79	5.	153,23
4 és 8 osztályos	4.	38,27	4.	104,39	4.	159,94
6 osztályos	2.	87,09	2.	109,02	6.	147,76
6 és 8 osztályos	3.	60,18	1.	342,92	1.	281,86
8 osztályos	7.	21,74	7.	48,45	3.	169,24